

RAPPORT ANNUEL

DÉPARTEMENT DE POLICE | 2011





COMMUNICATION
RESPECT
OUVERTURE
À LA DIVERSITÉ
INTÉGRITÉ
RIGUEUR
ENGAGEMENT

MOT DU DIRECTEUR

L'année 2011 fut une année de réalisations importantes. Vous les découvrirez tout au long de ce document synthèse, que nous avons voulu facile à consulter.

Se trouvant au cœur de nos actions, les nouvelles « priorités organisationnelles 2011-2013 » ont été présentées à tous les gestionnaires en mars dernier. Ce document vise à planifier et à encadrer nos interventions des trois prochaines années. Il est le fruit de nombreuses réflexions et discussions ainsi que des commentaires émis par les employés du Département. Nous avons rencontré l'ensemble du personnel, ce qui a permis des échanges fructueux sur le document, sur son impact et sur nos activités quotidiennes.

Nous misons sur le leitmotiv « la force de l'équipe...Y CROIRE » pour accomplir nos actions, en mettant l'accent sur nos valeurs profondes, soit la communication, le respect, l'ouverture à la diversité, l'intégrité, la rigueur et l'engagement.

En 2011, notre municipalité a dépassé le seuil des 400 000 habitants. Laval se développe, se modernise, et des infrastructures de toute sortes sont construites. Plus de 25 000 citoyens

se sont joints à nous depuis les 5 dernières années. En parallèle, on assiste à l'émergence ou au développement de nouvelles formes de criminalité. Malgré ce fait, sur le plan statistique, la tendance de la criminalité à moyen terme (cinq ans) est stable. De plus, la comparaison des taux de délits criminels par 1000 habitants indique que la criminalité à Laval se situe en dessous de celles du Québec et du Canada, et ce, pour toutes les catégories d'infractions. Laval est et demeure une ville sécuritaire.

Au chapitre des honneurs et décorations, nous avons tenu, en juin, une cérémonie d'assermentation de 33 nouveaux policiers et de promotion de 27 autres. Également, plus de 40 employés civils, policiers et citoyens ont reçu une mention de reconnaissance de la qualité de leurs actions.

Aussi, nous organisons, tous les trois à quatre ans, une cérémonie de remise de la médaille de la police pour services distingués. La médaille et la barrette font partie des décorations officielles de la Chancellerie du gouverneur général du Canada. En octobre, 66 policiers ayant atteint 20 ans de service distingué, ont reçu la médaille et 20 autres ayant atteint 30 ans de service distingué, ont

reçu la barrette. Cet événement a eu lieu en présence du lieutenant gouverneur du Québec, l'Honorable Pierre Dufresne.

Ces constats nous rappellent combien notre Département est dynamique et s'ajuste à l'évolution comme aux diverses réalités vécues, tant organisationnelles que municipales.

Je suis fier de l'engagement de tous les policiers qui œuvrent quotidiennement à traquer, dépister et analyser les phénomènes criminogènes afin que notre milieu urbain soit un exemple de sécurité publique au profit des citoyens lavallois. Je tiens à mentionner que les employés civils, de par leurs compétences et leur soutien, facilitent grandement l'accomplissement de toutes ces actions.


Le directeur,
Jean-Pierre Gariépy



TABLE DES MATIÈRES

MOT DU DIRECTEUR	2
TABLE DES MATIÈRES	4
INTRODUCTION	8
PRIORITÉS ORGANISATIONNELLES 2011-2013	9
DIRECTION DE L'ADMINISTRATION	11
SECTEUR RESSOURCES HUMAINES, FINANCIÈRES, MATÉRIELLES ET SUPPORT ADMINISTRATIF	11
DIVISION SUPPORT ADMINISTRATIF	12
Section développement des ressources humaines	12
Section systèmes et méthodes	13
Section gestion des documents	13
DIVISION RESSOURCES HUMAINES	14
Section gestion des effectifs	14
DIVISION RESSOURCES FINANCIÈRES ET MATÉRIELLES	14
Section ressources financières	14
Section ressources matérielles	15
AUTRES SECTIONS ET DIVISIONS ADMINISTRATIVES	17
Bureau du procureur conseil	18
Section communications corporatives	18
Section accès à l'information	19
Section parc automobile et outils de télécommunications véhiculaires 	20
DIVISION NORMES PROFESSIONNELLES ET ÉTHIQUE	20
DIVISION RESSOURCES INFORMATIONNELLES	21
Section centre d'appels d'urgence 911 (CAU 911)	21
Section technologies de l'information 	21

DIRECTION DES OPÉRATIONS POLICIÈRES	23
SECTEUR DÉVELOPPEMENT STRATÉGIQUE	23
Sections sécurité civile – Mesures d’urgence	24
Section planification opérationnelle	24
Section affaires publiques	25
Sections stratégies d’action avec la communauté et analyse stratégique – Statistiques	25
SECTEUR INTERVENTION DE QUARTIER 	27
Postes de quartier (PDQ)	29
PDQ 1	29
PDQ 2	30
PDQ 3	30
PDQ 4	31
PDQ 5	31
PDQ 6	31
Section coordination, prévention et partenariat (CPP)	32
Équipe prise de rapports	32
Section urgence sociale	33
SECTEUR SURVEILLANCE DU TERRITOIRE 	35
DIVISION GENDARMERIE	37
Sections Gendarmerie – Support – Patrouille à vélo	37
DIVISION SOUTIEN AU TERRITOIRE	38
Sections sécurité routière – nautique	38
Section brigade scolaire	39
Section service d’ordre – Unité de contrôle de foule	39
SECTEUR ENQUÊTES CRIMINELLES 	41
DIVISION CRIMES GÉNÉRAUX ET ENQUÊTES DE POSTE	42
Section crimes généraux	42
Section enquêtes collisions	43
Section enquêtes de poste	43
DIVISION CRIMES MAJEURS (crimes contre la personne)	43
Sections crimes majeurs A – crimes majeurs B	43

DIVISION CRIME ORGANISÉ	44
Section moralité et drogues	44
Section infiltration	44
Section accès, tabac et alcool	44
Section escouade antigang – Escouade régionale mixte (ERM) gangs de rue Laval et Rive-Nord	45
SECTEUR SOUTIEN AUX OPÉRATIONS POLICIÈRES 	47
DIVISION ANALYSE ET RENSEIGNEMENT CRIMINELS	48
DIVISION SOUTIEN JUDICIAIRE	49
Section mandats	49
Section détention	49
Section liaison	51
Section identité judiciaire	51
Section gestion des biens saisis (GBS)	51
DIVISION SOUTIEN TECHNIQUE	52
Section surveillance physique	52
Section groupe d'intervention	52
Section équipes cynophiles	52
Section armurier	52
TABLEAUX STATISTIQUES ET FAITS SAILLANTS DE LA CRIMINALITÉ	53
VIGIES STRATÉGIQUES	62
QUARTIER GÉNÉRAL - Activités et services	64
NOUVEAUTÉS 	66
RÉPARTITION DU BUDGET	67
RÉPARTITION DES EFFECTIFS	69
PERSONNEL RETRAITÉ	72
PERSONNEL EMBAUCHÉ	74
CAUSES HUMANITAIRES	76
ORGANIGRAMME	82
IN MEMORIAM	84



INTRODUCTION

Depuis plusieurs années, la Ville de Laval ne cesse de se développer tant sur le plan économique, urbain que résidentiel. On n'a qu'à penser aux trois stations de métro, aux installations universitaires, aux projets immobiliers, etc. Dans le même élan, Laval connaît une importante croissance démographique. Depuis 2001, sa population a augmenté de 14% et dépasse maintenant le cap des 400 000 habitants.

Ces changements se reflètent dans la dynamique territoriale, laquelle est en perpétuelle mutation et évolution et doit être suivie de près afin d'accomplir des interventions efficaces.

Ainsi, le rapport annuel 2011 fait état des principales réalisations et observations en regard de nos obligations et activités policières. Les actions de notre personnel civil et policier sont inspirées par le nouveau plan triennal des priorités organisationnelles, qui place le citoyen, le territoire et le personnel au cœur des préoccupations du Département de police.

Finalement, en plus des diverses informations organisationnelles présentées, ce document comporte trois nouveaux volets: la nomenclature du personnel embauché durant l'année, les nouveautés d'importance dans les différents secteurs d'activité ainsi que les vigies stratégiques.

Bonne lecture...

PRIORITÉS ORGANISATIONNELLES 2011-2013

MISSION	Le Service de protection des citoyens vise à promouvoir le paix, l'ordre et la sécurité publique et ainsi contribuer à la qualité de vie de la communauté locale en offrant des services efficaces et efficaces, dans le respect des droits et libertés des chartes canadienne et québécoise.													
VALEURS	C OMMUNICATION			R ESPECT	O UVERTURE À LA DIVERSITÉ		I NTÉGRITÉ	R IGUEUR	E NGAGEMENT					
ENJEUX	NOTRE TERRITOIRE Développement urbain et nouvelles réalités				NOS CITOYENS Essor démographique, augmentation et diversification de la demande de services			NOTRE ORGANISATION Mouvement des effectifs, renouvellement des cadres et rajoutissement du personnel						
ORIENTATIONS	Agir sur les phénomènes qui affectent et préoccupent les citoyens				Offrir un service moderne, adapté aux besoins des citoyens			Mobiliser et soutenir nos ressources humaines face à nos défis organisationnels						
AXES D'INTERVENTION	1. Sécurité routière			2. Sentiment de sécurité		3. Désordres urbains	4. Proximité et accessibilité		5. Efficacité	6. Communication		7. Développement des compétences	8. Partenariats internes	9. Gestion administrative
OBJECTIFS STRATÉGIQUES ORGANISATIONNELS	<ul style="list-style-type: none"> Elaborer une stratégie visant l'adoption de comportements sécuritaires en 4 axes (Prévention, Intervention, Aménagement du réseau routier) Favoriser la résolution de problématiques en partenariat S'impliquer davantage dans la sécurité routière au sein des quartiers résidentiels 			<ul style="list-style-type: none"> Augmenter la visibilité policière Développer des actions stratégiques dans les secteurs à risque et auprès des populations vulnérables Assurer une présence rassurante dans la communauté à la suite d'événements affectant le sentiment de sécurité 		<ul style="list-style-type: none"> Préciser les projets ciblant les phénomènes suivants: <ul style="list-style-type: none"> * Stupéfiants * Prostitution * Violence * Phénomènes jeunesse 	<ul style="list-style-type: none"> Renouveler notre approche d'intervention de quartier Créer un deuxième poste de gendarmes (Ouest) Créer un compteur de services pour la prise de rapports et les informations au public 		<ul style="list-style-type: none"> Écrire les mécanismes de traitement des demandes de services des citoyens (plaintes, informations, dossiers d'enquête, etc.) 	<ul style="list-style-type: none"> Renforcer notre plan de communication avec le public (portail police, nouveaux médias, etc.) Améliorer la qualité des interactions entre notre personnel et les citoyens 		<ul style="list-style-type: none"> Définir les attentes envers chaque fonction Développer des formations adaptées aux fonctions Améliorer les mécanismes de soutien et d'encadrement du personnel (coaching) Développer des méthodes d'appréciation du personnel 	<ul style="list-style-type: none"> Favoriser la communication Encourager la création d'équipes de travail multisectorielles Rapprocher les officiers de direction et le personnel « terrain » 	<ul style="list-style-type: none"> Développer des outils de suivi et de contrôle des activités quotidiennes Bonifier les mécanismes pour faciliter la reddition de compte

OBJECTIFS SECTIONNELS SPÉCIFIQUES

À DÉVELOPPER DANS CHAQUE SECTEUR EN FONCTION DES AXES D'INTERVENTION ET DES OBJECTIFS STRATÉGIQUES ORGANISATIONNELS



La force de l'ÉQUIPE...

Y CROIRE !



DIRECTION DE L'ADMINISTRATION

SECTEUR RESSOURCES HUMAINES, FINANCIÈRES MATÉRIELLES ET SUPPORT ADMINISTRATIF

Le Secteur des ressources humaines, financières, matérielles et support administratif a pour mandat de conseiller la Direction dans la détermination de ses orientations stratégiques et d'assurer le développement de ses ressources humaines. Il s'occupe de la coordination, du suivi et du respect des enveloppes budgétaires. Il veille à la gestion des approvisionnements et de l'entretien quant aux biens et aux services requis. Il suit l'évolution des lois et des règlements et veille à la conformité et à l'uniformité des pratiques policières. Il contrôle de plus la qualité de la rédaction des rapports opérationnels et celle de la saisie des données dans les systèmes informatisés prévus à cet effet. Enfin, l'une des sections reçoit différentes requêtes des citoyens et y donne suite, en plus de voir à la codification et à l'archivage des dossiers.

DIVISION SUPPORT ADMINISTRATIF

SECTION DÉVELOPPEMENT DES RESSOURCES HUMAINES

RÉALISATIONS ET RÉSULTATS EN BREF...

- **Création de divers scénarios** afin de maintenir et de développer nos **pratiques opérationnelles**.
- L'ensemble des policiers a reçu près de **16 000 heures de formation interne obligatoire** (près de 12 000 en 2010) comprenant, entre autres :
 - Tir;
 - Épreuves de coordination des mouvements;
 - Réanimation cardio-respiratoire (RCR);
 - Fouille de bâtiments;
 - Extraction de véhicule.
- Plus de **400 heures** investies en diffusion de cours pour la **formation des recrues**.
- Gestion de près de **6000 heures de formation spécifique** à l'ENPQ.
- **37 moniteurs** de différentes disciplines se sont partagé près de **400 séances de cours** sur la diffusion du programme annuel de formation.

SAVIEZ-VOUS QUE...

Les policiers ont suivi un total de **86 autoformations** (collégiales et universitaires) à des fins de perfectionnement personnel.

L'École nationale de police du Québec (ENPQ) offre une variété de **130 cours** de perfectionnement et de formation qualifiante.

SECTION SYSTÈMES ET MÉTHODES

RÉALISATIONS ET RÉSULTATS EN BREF...

- Près de **100 formulaires**, **60 directives et 10 procédures locales** ont été créés ou modifiés.
- Près de **190 communiqués internes** ont été diffusés.
- Un contrôle de qualité a été effectué dans **30 000 dossiers** opérationnels.

SAVIEZ-VOUS QUE...

Plus de **170 demandes d'information** internes et externes liées à des **pratiques policières** ont été traitées.

Il existe près de **240 formulaires** au Département.

SECTION GESTION DES DOCUMENTS

RÉALISATIONS ET RÉSULTATS EN BREF...

- Transmission de plus de **4000 rapports d'accidents** à différents demandeurs.
- Réception de près de **1600 requêtes** relatives à la bonne conduite, aux antécédents judiciaires et autres.
- Collaboration dans plus de **2000 demandes d'accès à l'information**.
- **Codification** de près de **29 000 dossiers opérationnels**.

SAVIEZ-VOUS QUE...

Le personnel a procédé à la **saisie** de près de **138 000 constats d'infraction**.

Afin de **maximiser l'efficacité** dans la réalisation des tâches, **4 applications informatiques** ont été bonifiées.

DIVISION RESSOURCES HUMAINES

SECTION GESTION DES EFFECTIFS

RÉALISATIONS ET RÉSULTATS EN BREF...

- Traitement de plus de **200 affichages** impliquant près de **350 mouvements** de personnel.
- Gestion d'une **dizaine d'activités** de formations corporatives (groupes variant de 10 à 20 personnes).

SAVIEZ-VOUS QUE...

Pour un seul **processus de recrutement** et de sélection d'environ **15 recrues**, on peut traiter jusqu'à **600 curriculum vitae**.

Pour pourvoir environ **50 postes**, il y a eu analyse de près de **800 candidatures**.

On compte **537 policiers** à Laval (excluant les « occasionnels ») parmi les **15 000** qui desservent le Québec et les **70 000** qui oeuvrent au Canada

(source : Statistique Canada, 2010).

DIVISION RESSOURCES FINANCIÈRES ET MATÉRIELLES

SECTION RESSOURCES FINANCIÈRES

RÉALISATIONS ET RÉSULTATS EN BREF...

- Le personnel effectue plus de **3400 transactions** dans les systèmes informatiques, ce qui touche à peine **9%** du budget total.

SAVIEZ-VOUS QUE...

Les **6 personnes civiles** composant cette section gèrent une enveloppe budgétaire de plus de **127 millions** de dollars, répartis entre les Départements de police et de sécurité incendie. Cette enveloppe constitue le plus important budget consacré aux services municipaux.

SECTION RESSOURCES MATÉRIELLES

RÉALISATIONS ET RÉSULTATS EN BREF...

(pour l'ensemble des employés
du Service de protection des
citoyens)

- Traitement de plus de **2700 demandes** d'équipements et d'uniformes.
- Rédaction de plus de **2500 devis** nécessaires à l'acquisition de biens et de services.
- Réalisation de plus de **1700 transactions informatiques**.

SAVIEZ-VOUS QUE...

Le personnel a **accueilli** à son comptoir de service plus de **3100 employés**.

Le personnel gère plus de **500 pièces d'équipement**, nécessaires aux fonctions et à la sécurité des employés du Département de police.



DIRECTION DE L'ADMINISTRATION

AUTRES SECTIONS ET DIVISIONS ADMINISTRATIVES

BUREAU DU PROCUREUR CONSEIL

Depuis 2009, le Département bénéficie de la présence d'un procureur conseil provenant du Service du contentieux. Cette personne-ressource informe, conseille, oriente et forme le personnel policier sur les enjeux administratifs et opérationnels en matière de droit criminel. Sa présence vise à favoriser une prise de décision éclairée et à maximiser l'uniformité, la qualité et l'efficacité de nos pratiques et de nos écrits.

SECTION COMMUNICATIONS CORPORATIVES

RÉALISATIONS ET RÉSULTATS EN BREF...

- **13 sessions de formation** dispensées au personnel, touchant les multiples facettes du travail policier.
- Transmission de près de **80 avis juridiques**.
- Création du bulletin périodique **La sentinelle juridique**, qui renseigne le personnel sur différents sujets liés à nos pratiques.

RÉALISATIONS ET RÉSULTATS EN BREF...

- Participation à plus de **40 dossiers** d'importance touchant les différents secteurs.
- Production périodique de **2 journaux internes** d'information.

SAVIEZ-VOUS QUE...

Au Canada, c'est en **1765** que sont apparus les **premiers avocats** autorisés à représenter des citoyens devant les tribunaux.

Le **premier code criminel** canadien est entré en vigueur le 1^{er} juillet **1893**. Auparavant, les tribunaux de *common law* établissaient les précédents sur la base desquels étaient définies les infractions criminelles.

SAVIEZ-VOUS QUE...

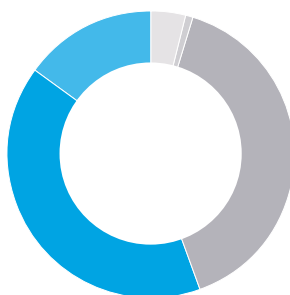
Les dossiers traités peuvent impliquer une **variété de démarches**, telles que la rédaction, la correction, la conception, le graphisme, la prise de photos, la planification et l'organisation d'événements, etc.

SECTION ACCÈS À L'INFORMATION

RÉALISATIONS ET RÉSULTATS EN BREF...

- Traitement de **2021 demandes**.

On répartit ces demandes de cette manière :



Compagnies d'assurance
814 demandes (40 %)

Citoyens
819 demandes (41 %)

Gouvernement
296 demandes (15 %)

Laval
87 demandes (4 %)

Médias
5 demandes (0 %)

Les **réponses** se traduisent ainsi :

Communication totale des documents demandés
779 (39 %)

Communication partielle motivée par des dispositions législatives
940 (46 %)

Refus de communiquer les documents demandés, motivés par des dispositions législatives
198 (10 %)

Aucun document existant ou document détruit selon les normes législatives
98 demandes (5 %)

Dirigé vers l'organisme compétent
6 (0 %)

- Près de **70 %** des demandes sont traitées en **10 jours**.

SAVIEZ-VOUS QUE ...

Toute **demande écrite** d'accès à un document doit recevoir une **réponse motivée légalement par écrit** au demandeur.

La *Loi sur l'accès à l'information* jouit d'un statut quasi-constitutionnel, c'est-à-dire qu'elle a préséance sur les autres lois québécoises. La dérogation est possible si elle est prévue par une loi. À cet effet, il existe plus de **182 dispositions dérogatoires** dans la *Loi d'accès à l'information*.

Les demandes présentées concernent plus de **1700 dossiers** opérationnels ou administratifs.

SECTION PARC AUTOMOBILE ET OUTILS DE TÉLÉCOMMUNICATIONS VÉHICULAIRES

NOUVEAUTÉS DU SECTEUR

- **Véhicule hybride identifié**
Un premier véhicule hybride identifié patrouille le territoire. Il s'inscrit dans une volonté corporative d'**être vert!**
- **Véhicule furtif**
Un véhicule furtif a fait son entrée au Département. De jour, son lettrage est peu visible et, de soir, on le remarque aisément. Ce véhicule est muni de nombreux équipements lumineux pour être bien visible lorsque la situation l'exige.

RÉALISATIONS ET RÉSULTATS EN BREF...

- Coordination du changement de plus de **4600 pneus** sur les véhicules.
- Acquisition d'une remorque publicitaire mobile qui permettra l'affichage de différents messages destinés aux citoyens.

SAVIEZ-VOUS QUE...

Plus de **20 fournisseurs** ont été nécessaires afin d'aménager, selon les normes de sécurité établies, l'équipement des nouveaux véhicules.

DIVISION NORMES PROFESSIONNELLES ET ÉTHIQUE

L'un des mandats de cette division est le respect du règlement municipal concernant la discipline des policiers. Le personnel traite et suit également tout ce qui est en lien avec le *Code de la déontologie policière du Québec*. Il assure le suivi de tout dossier de nature civile ou criminelle impliquant un policier ou l'organisation. Il effectue des enquêtes sécuritaires à différentes fins. Il propose des mesures pour prévenir ou corriger certains comportements. Enfin, il participe aux démarches touchant les actes méritoires, les reconnaissances policières, etc.

RÉALISATIONS ET RÉSULTATS EN BREF...

- Parmi les **122 signalements** en déontologie, **75 plaintes** ont été retenues (entre autres, 36 on fait l'objet d'un *refus d'enquête*, 26 d'une conciliation, etc.).
- **16 dossiers d'allégations criminelles** et **10 dossiers de discipline** ont donné lieu à une enquête.
- Plus de **200 enquêtes sécuritaires** ont été réalisées.

SAVIEZ-VOUS QUE...

Le **premier colloque international Francopol**, sur le comportement policier et le citoyen, aura lieu à l'**École nationale de police du Québec** (ENPQ) en septembre 2012. Le Département collabore étroitement à l'organisation de cet événement.

DIVISION RESSOURCES INFORMATIONNELLES

Cette division assure la gestion et le traitement de tous les appels acheminés au Centre d'appels d'urgence 911. Également, elle répond aux divers besoins et assure la coordination des projets liés à l'équipement technologique dont dispose le personnel.

SECTION CENTRE D'APPELS D'URGENCE 911 (CAU 911)

RÉALISATIONS ET RÉSULTATS EN BREF...

- Près de **500 plaintes** de citoyens, provenant du Centre d'appels 311, ont été réparties et traitées par les secteurs concernés.
- Sur plus de **270 000 appels** répartis, près de **97 000** (36 %) ont été assignés aux patrouilleurs.
- **43 % des appels** répartis ont nécessité une **intervention immédiate et rapide** (53 % en 2010).

SAVIEZ-VOUS QUE...

Sur plus de **17 000 appels d'alarme**, seuls **2 % sont fondés**.

Le personnel civil composant cette section doit se soumettre à un **exigeant processus de sélection**, en plus de suivre avec succès une **formation** pointue de **20 jours**.

Le délai moyen de **réponse à un appel** est de **2 secondes** (ce qui est dans les normes établies au provincial).

SECTION TECHNOLOGIES DE L'INFORMATION

NOUVEAUTÉ

Véhicule-patrouille équipé des plus récentes technologies.

Depuis **septembre**, un véhicule-patrouille muni des plus récentes technologies est à l'essai. Il possède un écran tactile intégré au tableau de bord, un puissant modem pour accélérer la vitesse de communication, un système GPS pour la localisation du véhicule ainsi qu'une caméra permettant l'enregistrement des interventions.

RÉALISATIONS ET RÉSULTATS EN BREF...

- Près de **500 demandes** ont été traitées en coordination avec le **Service des systèmes et technologies de la Ville** (365 en 2010).
- Traitement de près de **1500 demandes** diverses.
- Élaboration et mise en oeuvre de **12 projets et applications** d'importance.

SAVIEZ-VOUS QUE...

Le personnel a procédé au **remplacement** de plus de **300 cellulaires**. De façon quotidienne, il assure la gestion de plus de **600 cellulaires et téléavertisseurs**.



SECTIONS SÉCURITÉ CIVILE – MESURES D'URGENCE

RÉALISATIONS ET RÉSULTATS EN BREF...

- Plusieurs **outils de communication** élaborés pour informer la population des différents **risques, sinistres ou crises** auxquels elle peut être confrontée :
 - Le nouveau carton **Éviter de vous retrouver... les pieds dans l'eau !** a été créé dans le cadre d'un kiosque d'information sur le risque d'inondation qui s'est tenu le 15 janvier au Carrefour Laval.
 - Le **Guide de pratiques préventives — Les intoxications au monoxyde de carbone et les travaux de sautage** — a été publié sur le site du MSSS.
- Le personnel siège à une **dizaine de comités** internes et externes.
- Élaboration de plans d'évacuation de différents locaux.
- Assistance dans plus de **200 événements** (dont 30 pour le Département de sécurité incendie).
- Près de **200 heures** consacrées à la vigie des **rivières**.

SAVIEZ-VOUS QUE...

Les bénévoles des Mesures d'urgence ont consacré plus de **3500 heures** à la réalisation de leurs responsabilités.

La Ville a une **obligation légale** de signaler à la Direction de la santé publique (DSP) toute menace à la santé de la population ou toute situation qui lui donne des motifs de croire à une menace.

Des **exercices de simulation et d'évacuation** font partie du mandat de ces sections. Ils permettent la validation des méthodes de planification et d'intervention.

SECTION PLANIFICATION OPÉRATIONNELLE

Cette section effectue la préparation et la mise en œuvre de plans pour des événements définis, qui peuvent être inhabituels, extraordinaires ou récurrents. Par exemple, les crues printanières et leurs effets sur le territoire lavallois, les manifestations de toute nature ou la collaboration policière lors d'incidents de nature industrielle.

SECTION AFFAIRES PUBLIQUES

RÉALISATIONS ET RÉSULTATS EN BREF...

- Transmission accrue de **messages informatifs et préventifs** à la population par l'entremise des **médias** et du **Portail** de la Ville.
- Réalisation de près de **1300 entrevues**.
- Émission de près de **150 communiqués** de presse.
- Traitement de près de **470 dossiers de faits divers**.
- Planification de **12 activités** corporatives.

SAVIEZ-VOUS QUE...

La Section communication avec les médias a le mandat de coordonner, pour le Département, le **programme de transport de dons d'organes** de l'Association canadienne des dons d'organes (ACDO).

SECTIONS STRATÉGIES D'ACTION AVEC LA COMMUNAUTÉ ET ANALYSE STRATÉGIQUE – STATISTIQUES

RÉALISATIONS ET RÉSULTATS EN BREF...

- Rédaction de **11 vigies** afin d'informer les policiers des **types de criminalité, des événements ou des enjeux particuliers** pouvant devenir **préoccupants** pour notre territoire. Plusieurs sujets en lien avec l'actualité ont été abordés en 2011, tels que les **agressions à l'arme blanche, les crimes haineux, les jeunes et la sécurité routière, les incendies criminels et les vols d'iPhone**.
- **Production d'états de la situation et de bilans** portant sur divers phénomènes criminels, tels que les gangs de rue, la sécurité routière, etc.
- Réponse à des **demandes statistiques** ponctuelles des diverses sections du Département.

SAVIEZ-VOUS QUE...

La Section demeure en lien avec le **milieu universitaire**. Le personnel a supervisé **2 stagiaires** en 2011 pour travailler sur des phénomènes criminels d'intérêt pour l'organisation.

Le travail des analystes stratégiques consiste en grande partie à faire l'**analyse de banques de données statistiques**. La qualité de leurs analyses et de leurs conclusions sont fortement dépendantes de la **qualité de la collecte d'information** par le personnel policier.

Les **analyses tactiques et stratégiques** sont deux **pratiques complémentaires**, la première se faisant au niveau **microscopique** et l'autre, au niveau **macroscopique**.



NOUVEAUTÉS DU SECTEUR

- **Refonte de l'Intervention de quartier**
Une analyse exhaustive du fonctionnement de l'Intervention de quartier en 2010 a permis de présenter **104 recommandations** à la Direction afin d'optimiser les réalisations de ce secteur. En 2011, **36** recommandations ont été traitées.

- **Équipe prise de rapports**
Cette équipe a été créée en **septembre** afin d'améliorer la qualité des services offerts à la population, décongestionnant, entre autres, le volume de travail dans les différents postes de quartier. Son mandat principal est la prise de rapports par téléphone et le filtrage de citoyens oeuvrant auprès des personnes vulnérables.



INFORMATIONS GÉNÉRALES DU SECTEUR

- Établissement d'un **plan de patrouille urbaine** ciblée pour les secteurs touchant le territoire des **PDQ 2 et 3**, afin d'enrayer les problèmes de prostitution et de stupéfiants tels que :
 - Assistance dans près de **70 arrestations** pour possession de stupéfiants et prostitution ;
 - Émission de plus de **50 constats** d'infraction et assistance dans l'exécution de **6 perquisitions** dans des points de vente de stupéfiants ;
 - **Partenariat** avec des organismes communautaires, dont *Vénus*, pour le volet préventif et curatif de soutien aux prostituées arrêtées.
- Les patrouilleurs du Secteur ont émis plus de **14 000 constats** d'infraction au *Code de la sécurité routière*.
- Rédaction de plus de **12 000 rapports d'événements**.

POSTES DE QUARTIER

PDQ 1

Saint-François,
Saint-Vincent-de-Paul
1245, montée du Moulin



RÉALISATIONS ET RÉSULTATS EN BREF...

- Lors de la campagne annuelle de **sécurité routière** aux abords des établissements scolaires, **80 rencontres et 26 opérations** ont été réalisées auprès d'une seule école primaire.
- Près de **500 véhicules** ont été vérifiés pour s'assurer qu'ils possédaient leurs **pneus d'hiver**. Seules **12 contraventions** ont été émises.
- À la suite de **plaintes récurrentes**, une **centaine de dépliants informatifs** sur les règlements municipaux à respecter concernant la **chasse** ont été distribués.
- Une vérification des **sièges d'enfants** dans un Centre de la petite enfance a permis de découvrir que **seuls 3 sièges sur 25 étaient conformes** aux normes d'installation.
- **Plusieurs rencontres** avec les **étudiants**, les **ainés** et les **communautés culturelles** ont été tenues afin de les informer des différentes réalités et problématiques vécues.

SAVIEZ-VOUS QUE...

Un homme recherché depuis **12 ans** par la Gendarmerie royale du Canada, pour des délits de vols qualifiés et de fraudes, a finalement été arrêté par un patrouilleur, sans offrir de résistance.

23 délits de fuite ont été rapportés durant la **période estivale**.

Un **journal électronique à l'intention des citoyens** a été créé pour les informer des nouvelles policières de leur quartier. **500 citoyens** y sont abonnés.

Malgré le mauvais temps, plus de **5000 personnes** se sont présentées à l'inauguration du **pont de l'autoroute 25**.

PDQ 2

Pont-Viau, Laval-des-Rapides,
Duvernay
289, boulevard Cartier Ouest



RÉALISATIONS ET RÉSULTATS EN BREF...

- Les nombreuses opérations en matière de moralité et de drogue ont permis :
 - la **diminution** du nombre de **piqueries** sont passées de **17 à 0** ;
 - l'augmentation du nombre de **dossiers de prostitution** (10 en 2011 et 4 en 2010) ;
- Rédaction de plus de **3200 rapports** d'événements ;
- Vérification de plus de **170 sièges d'enfants** ;
- Les **vols qualifiés** demeurent un crime en **hausse** (200 en 2011 et 142 en 2010), tout comme les **introductions par effraction** (741 en 2011 et 569 en 2010).

SAVIEZ-VOUS QUE...

16 écoles primaires, 8 écoles secondaires, 5 établissements pour l'éducation aux adultes et établissements professionnels ainsi que **2 collèges et un pavillon de l'Université de Montréal** se trouvent dans les limites du PDQ.

Le **secteur 20** est celui qui génère le plus de **rapports d'événements**. La **criminalité** la plus fréquente est de loin le **vol**, sous toutes ses formes.

PDQ 3

Chomedey
560, 2^e rue, Laval-des-Rapides



RÉALISATIONS ET RÉSULTATS EN BREF...

- Dès le mois de septembre, une surveillance pointue dans les **zones scolaires** a résulté en l'émission de **18 constats d'infraction et 26 avertissements**.
- Plus de **175 commerçants** ont été rencontrés dans le cadre de projets touchant la **prostitution (1000 dépliants remis)** et les **introductions par effraction et vols de caisses**.
- Des **conférences informatives** sur divers sujets ont eu lieu, entre autres, dans **6 écoles secondaires et 4 écoles primaires**.

SAVIEZ-VOUS QUE...

Le quartier **Chomedey** est composé de **40 communautés culturelles**.

Le PDQ est un **partenaire de la Conférence régionale des élus de Laval (CRE)**. Le mandat de ce groupe consiste, entre autres, à favoriser les échanges d'idées sur le développement de la ville et à élaborer un plan d'action quinquennal avec tous les acteurs en cause.

PDQ 4

Laval-Ouest, Sainte-Dorothée,
Îles Laval, Laval-sur-le-Lac
6500, boulevard Arthur-Sauvé,
bureau 500



PDQ 5

Sainte-Rose, Fabreville
187, boulevard Sainte-Rose



PDQ 6

Vimont, Auteuil
5555, boulevard des Laurentides



RÉALISATIONS ET RÉSULTATS EN BREF...

- **Diminution** notable du nombre de **vois de véhicules** (37 en 2011 et 55 en 2010).
- La plupart des **crimes contre la propriété** sont en **baisse**.

RÉALISATIONS ET RÉSULTATS EN BREF...

- **Plusieurs actions** ont été entreprises dans certaines **écoles** en regard de la **sécurité routière** (présentation, surveillance, avertissement, documentation, etc.).
- Mise en place de **8 stands** d'information lors de différentes activités de quartier.

RÉALISATIONS ET RÉSULTATS EN BREF...

- Le document **Info 60** est un **outil interne** permettant de **diffuser des informations** policières et **orienter le travail** des policiers dans le secteur.

SAVIEZ-VOUS QUE...

Le PDQ, en collaboration avec le Service de l'environnement de la Ville, organise des visites sur la rivière lors de la **pêche blanche**, dans le but de s'assurer du **respect des bonnes pratiques** environnementales.

SAVIEZ-VOUS QUE...

Le personnel a vérifié près de **200 sièges d'enfants** et il y a eu des **rencontres informatives** sur le sujet avec **tous les parents** des enfants de la maternelle.

SECTION COORDINATION, PRÉVENTION ET PARTENARIAT (CPP)

ÉQUIPE PRISE DE RAPPORTS

(Création en septembre)

Composée d'un lieutenant, d'un sergent, de 4 agents et d'une employée civile, cette nouvelle équipe a pour principal mandat la prise de rapports par téléphone ainsi que le soutien au traitement des dossiers de filtrage de citoyens. Le personnel policier traite également diverses requêtes et répond aux personnes lorsque celles-ci se présentent à l'accueil du quartier général pour obtenir des informations de nature policière.

RÉALISATIONS ET RÉSULTATS EN BREF...

- Coordination du traitement de plus de **8500 dossiers de filtrage** par le personnel du Secteur (7000 en 2010).
- Plusieurs **rencontres, programmes** et mises en place de **stands** pour prodiguer des **conseils de prévention** sur différents sujets.

RÉALISATIONS ET RÉSULTATS EN BREF...

(Compilation des mois de novembre et décembre)

- Plus de **300 rapports téléphoniques** ont été rédigés.
- Traitement de plus de **2700 dossiers de filtrage**.
- Près de **250 personnes** ont été rencontrées au quartier général, entraînant la rédaction de tout près de **80 rapports** d'événements.

SAVIEZ-VOUS QUE...

En 2 jours, plus de **1700 passeports d'identification** pour **enfants** ont été produits par l'ensemble des PDQ et du CPP (1300 en 2010).

SAVIEZ-VOUS QUE...

En seulement quelques mois d'existence, cette équipe a permis une **diminution de 50 %** des **appels de citoyens** en attente de traitement.

SECTION URGENCE SOCIALE

RÉALISATIONS ET RÉSULTATS EN BREF...

- **Divers types d'interventions** ont été réalisées parmi plus de **14 000 appels** de nature variée, par exemple :
 - Plus de **150 familles** vivant de la **violence** impliquant un proche ;
 - Près de **100 aînés** en **perte d'autonomie** ;
 - Plus de **350 cas d'itinérance** ;
 - Plus de **130 évictions** et **16 incendies** ;
 - Plus de **810 assistances** à des personnes éprouvant des problèmes de **santé mentale** ou à leurs proches.

SAVIEZ-VOUS QUE ...

Plus de **3400 bons de subsistance** (équivalant à près de **150 000 \$**) pouvant être utilisés pour l'achat de vivres, de médicaments, de couches ou de lait maternisé ont été distribués à des personnes vivant une situation précaire.

Les intervenants entretiennent un important réseau de collaborateurs parmi les milieux communautaires, gouvernementaux et institutionnels se trouvant sur le territoire.

Collaboration avec plus de **50 organismes** au quotidien et une **centaine** de façon ponctuelle.

Plus de **88 % des interventions en santé mentale** s'effectuent dans un contexte **volontaire** (sans utilisation du statut d'autorité de l'intervenant).



NOUVEAUTÉS DU SECTEUR

N • Agent évaluateur - Expert en reconnaissance de drogues

En septembre, un policier a finalisé une formation d'agent évaluateur ou expert en reconnaissance de drogues. Ainsi, lorsqu'un policier a des motifs de croire qu'une personne conduit avec des capacités affaiblies par la drogue, l'agent évaluateur procède à une évaluation scientifique en 12 étapes afin de déterminer s'il y a présence de drogue et, conséquemment, dépose les accusations appropriées.

N • Système de reconnaissance de plaques d'immatriculation (SRPI)

En avril, 2 SRPI ont été installés sur le toit de véhicules de patrouille (Sections gendarmerie et sécurité routière). Ces caméras captent les numéros de plaques d'immatriculation et, après analyse par le système, les contrevenants sont identifiés et une intervention s'ensuit.

Résultats : Plus de **1200 constats d'infraction** émis (l'immatriculation impayée est l'une des principales infractions reprochées) et plus de **200 véhicules saisis**.

N • Appareil ivressomètre DataMaster DMT-C

En mai a commencé l'utilisation du **nouvel appareil alcootest DataMaster DMT-C**. C'est un appareil approuvé par le Code criminel et le Comité de concertation provincial en matière de capacité de conduite affaiblie le recommande pour les corps de police du Québec. Il fonctionne de la même façon que l'ancien modèle (utilisé depuis 1995), à l'exception du fait que c'est un ordinateur qui contrôle le tout.

DIVISION GENDARMERIE

Édifice Valérie-Gignac — 3225, boulevard Saint-Martin Est

SECTIONS GENDARMERIE – SUPPORT – PATROUILLE À VÉLO



RÉALISATIONS ET RÉSULTATS EN BREF...

- En novembre et décembre, **12 opérations Pas-d'Alcool** ont conduit à l'interception de près de **2600 véhicules, 19 arrestations** de conducteurs ayant des capacités affaiblies et l'émission de plus de **220 constats**.
- Plus de **5700 heures de patrouille** effectuées aux stations de **métro**, se traduisant par :
 - l'**arrestation** de plus de **50 personnes**;
 - l'émission de plus de **400 constats d'infraction**;
 - la prise de **43 rapports**.
- On compte **5 accidents mortels** (5 décès) sur le territoire (8 accidents et 10 décès en 2010). C'est le **plus bas niveau depuis 5 ans**.
- Plus de **15 000 constats d'infraction** ont été transmis à des contrevenants.
- On dénombre tout près de **7000 arrestations** de toutes natures.
- Plus de **3200 heures d'assistance** ont été effectuées pour les autres secteurs.
- Les interventions des **20 agents** affectés à la **patrouille à vélo** ont permis :
 - d'effectuer plus de **6000 visites** et de répondre à près de **250 appels** concernant les parcs et les lieux publics;

- d'émettre plus de **1800 constats d'infraction** et de donner **1700 avertissements**;
- de procéder à plus de **270 arrestations**;
- de sillonner pendant **340 heures** les **pistes cyclables**.

SAVIEZ-VOUS QUE...

44 % des appels catégorisés **violence conjugale ou problème de couple** sont considérés comme **fondés** et nécessitent un suivi.

Du personnel spécialisé siège à **10 comités** internes et externes afin d'être à l'affût des nouvelles pratiques et d'échanger avec les nombreux collaborateurs sur l'efficacité de celles-ci.

Dans le cadre d'un programme visant le **rapprochement avec les tenanciers d'établissements licenciés**, **81 établissements** ont bénéficié de plus de **300 visites** des patrouilleurs.

DIVISION SOUTIEN AU TERRITOIRE

SECTIONS SÉCURITÉ ROUTIÈRE - NAUTIQUE

RÉALISATIONS ET RÉSULTATS EN BREF...

- **12 campagnes de sécurité routière** (locales – provinciales – nationales) ont été effectuées. Au total, **19 700** constats d'infraction ont été émis. **La vitesse** (près de **9500**), **la rentrée scolaire** (près de **3200**) et **les voies réservées à l'AMT** (plus de **1500**) sont les campagnes durant lesquelles il y a eu le plus de contrevenants.
- Les agents ont émis plus de **66 000 constats d'infraction** au *Code de la sécurité routière*, tandis que les **préposés aux règlements municipaux** ont rédigé plus de **41 300** contraventions de **stationnement**.
- **Diminution de plus de 40 %** du nombre de contraventions pour **grand excès de vitesse** (240 en 2011 et 414 en 2010).
- **Augmentation de 195 %** du nombre de saisies de **véhicules** (398 en 2011 et 135 en 2010). L'arrivée du Système de reconnaissance de plaques d'immatriculation a grandement contribué à cette hausse.
- Réalisation de **10 opérations préventives sur les cours d'eaux**. À 2 occasions, la présence des policiers a permis le remorquage de plaisanciers en difficulté.

SAVIEZ-VOUS QUE...

La **SAAQ** est un important partenaire financier pour l'élaboration de nos campagnes de sécurité routière.

En 10 mois de surveillance intensive, plus de **4500 constats** liés à l'utilisation de **cellulaires au volant** ont été émis.

Depuis l'implantation du Système de reconnaissance de plaques d'immatriculation (**SRPI**), il y a eu émission de plus de **1200 constats** et **227 saisies** de véhicules.

Malgré le fait que la **population** lavalloise a **augmenté de 5,2 %**, que le nombre de **titulaires** lavallois d'un **permis** de conduire a **augmenté de 5,6 %** et que le nombre de **véhicules** en circulation dont le propriétaire habite Laval a **augmenté de 8 %**, le **taux d'accidents impliquant un piéton** (âgé principalement entre 16 et 30 ans) a **diminué (161 en 2011 et 176 en 2010)** - Source : SAAQ.

En 2011, les **deux principales infractions** entraînant l'émission de constats sont : la **vitesse excessive (47 %)** et le **non-respect de la signalisation (28 %)**.

SECTION BRIGADE SCOLAIRE

RÉALISATIONS ET RÉSULTATS EN BREF...

- Élaboration d'une **campagne majeure** de sécurité routière pour la **rentrée scolaire**.

SAVIEZ-VOUS QUE...

Le **panneau d'arrêt** utilisé par les brigadiers a été conçu de façon à le rendre le plus **ergonomique** possible, maximisant ainsi le confort, l'efficacité et la sécurité.

SECTION SERVICE D'ORDRE - UNITÉ CONTRÔLE DE FOULE

RÉALISATIONS ET RÉSULTATS EN BREF...

- Le personnel de la Section a été sollicité lors de **12 manifestations et 17 services d'ordre**.
- L'Unité contrôle de foule a prêté assistance lors de **9 événements à caractère festif ou opérations planifiées tels que le Mondial choral, le conflit de la construction, etc.**
- Lors des **sorties, aucun déploiement** des équipements techniques (casques, bâtons et armures) n'a été requis. La **seule présence policière** a permis d'assurer la **quiétude des lieux**.

SAVIEZ-VOUS QUE...

Les policiers affectés au contrôle de foule portent **18 pièces d'équipement pesant 38 livres** et nécessitant **15 minutes** à enfiler.

Annuellement, **2 jours de formation** sont nécessaires pour une mise à niveau des **techniques déployées**.



NOUVEAUTÉ DU SECTEUR

N • Reconstitutionnistes en scène d'accident

2 policiers sont formés comme reconstitutionnistes. Ces experts possèdent des connaissances pointues, des méthodes de travail spécialisées et des outils techniques performants afin de décortiquer une scène et de poser un diagnostic précis sur les circonstances d'un accident. Cette activité demande l'acquisition d'équipements spécialisés, tels le laser pour la prise de mesures, le décéléromètre pour le calcul de la décélération, le logiciel Crashzone pour la réalisation de croquis et

l'indicateur de trajectoire pour simuler l'empatement du véhicule et permettre de visualiser son emplacement sur la scène.

INFORMATIONS GÉNÉRALES DU SECTEUR

- Plus de **500 opérations planifiées** ont été réalisées.
- On dénombre plus de **800 couvertures de scènes de crime** (600 en 2010).
- Diffusion de près de **200 messages médiatiques** en vue de rassurer la population sur des actions policières d'importance.

- Exécution de plus de **700 mandats de perquisition** incluant les stupéfiants et certaines lois provinciales.
- Près de **6000 dossiers traités**.
- **Arrestation et contrôle** de plus de **1400 personnes**.
- Saisie de plus de **170 armes** de toutes sortes dont, **87 sont des armes à feu**.
- Près de **un million \$ en biens infractionnels** ont été récupérés.
- Le Département a saisi pour plus de **25 000 000 \$ en drogue**.

DIVISION CRIMES GÉNÉRAUX ET ENQUÊTES DE POSTE

SECTION CRIMES GÉNÉRAUX

RÉALISATIONS ET RÉSULTATS EN BREF...

- Une seule enquête de **recel de véhicules** a permis l'arrestation de **14 personnes**, la **saisie de près de 200 000 \$ en biens infractionnels** et plus de **50 expertises de pièces** liées à plus de **50 véhicules**.
- Près de **90 scènes d'incendies criminels** ont été scrutées.
- **L'extraction de données informatiques** a été employée dans plus de **160 dossiers**.
- Près de **90 expertises de véhicules** ont été réalisées (76 en 2010).

SAVIEZ-VOUS QUE...

20 dossiers de nature sexuelle traités par le spécialiste en **extraction de données** ont généré le **visionnement de 6 to** d'informations (1 téra-octet = 1000 gig). En **imprimant l'information d'un seul to**, on obtiendrait une pile de papier équivalant à **une fois et demie** la hauteur de la **tour du CN** à Toronto.

SECTION ENQUÊTES COLLISIONS

RÉALISATIONS ET RÉSULTATS EN BREF...

- On dénombre **14 couvertures d'accidents mortels ou graves** (29 en 2010).
- Tout près de **300 dossiers** ont fait l'objet d'une enquête (400 en 2010).

SAVIEZ-VOUS QUE...

On ne trouve que 31 reconstitutionnistes au Québec.

SECTION ENQUÊTES DE POSTE

RÉALISATIONS ET RÉSULTATS EN BREF...

- Plus de **800 détenus** rencontrés.
- **1800 dossiers** traités.
- Suivi assidu de **près de 400 fugues-disparitions**.

SAVIEZ-VOUS QUE...

Plus de **70% des fugues-disparitions** proviennent du **Centre jeunesse Laval**.

DIVISION CRIMES MAJEURS

(crimes contre la personne)

SECTIONS CRIMES MAJEURS A - CRIMES MAJEURS B

RÉALISATIONS ET RÉSULTATS EN BREF...

- Parmi plus de **660 dossiers traités**, on dénombre **2 meurtres, 7 tentatives de meurtre, 21 morts suspects**, plus de **320 vols qualifiés**, plus de **230 enquêtes d'agressions sexuelles**, plus de **100 enquêtes d'abus physiques** sur des personnes d'âge mineur, etc.

SAVIEZ-VOUS QUE...

12 policiers ayant une formation spécialisée ont réalisé tout près de **450 entrevues vidéo** de victimes et de suspects.

DIVISION CRIME ORGANISÉ

SECTION MORALITÉ ET DROGUES

RÉALISATIONS ET RÉSULTATS EN BREF...

- Plus de **1000 dossiers** de **possession simple** de stupéfiants ont été traités.
- Plus de **150 opérations** ont été réalisées.
- **Saisies** de stupéfiants d'une valeur dépassant les **3 millions \$**.

SAVIEZ-VOUS QUE...

Le **cannabis** représente près de **97 %** de l'ensemble des **drogues saisies**.

Près de **50 000 comprimés** de drogue de synthèse ont été **saisis**.

SECTION INFILTRATION

RÉALISATIONS ET RÉSULTATS EN BREF...

- Plus de **700 missions** d'infiltration réalisées.

SECTION ACCÈS, TABAC ET ALCOOL

RÉALISATIONS ET RÉSULTATS EN BREF...

Alcool

- Plus de **260 inspections** dans les établissements licenciés.
- Traitement de plus de **200 dossiers d'enquête**.
- Réalisation de **25 perquisitions**.
- Émission de plus de **70 constats d'infraction**.

Tabac

- Traitement de plus de **80 dossiers d'enquête**.
- Réalisation de **17 perquisitions**.
- **Saisies de tabac** d'une valeur de plus de **100 000 \$**.

SAVIEZ-VOUS QUE...

Depuis mai, la **lutte au tabagisme** a un nouveau partenaire, soit le **ministère de la Sécurité publique**. Le collaborateur initial de ce projet créé en 2008 (alors appelé *Vital*) était le ministère de la Santé et des Services sociaux.

SECTION ESCOUADE
ANTIGANG –
ESCOUADE RÉGIONALE
MIXTE (ERM)
GANGS DE RUE LAVAL
ET RIVE-NORD

RÉALISATIONS ET RÉSULTATS
EN BREF...

- Enquête sur plus de **50 projets** touchant des **structures criminalisées**.
- Réalisation de **17 perquisitions** en matière de crime organisé.
- **2 projets** d'enquête ont touché le **proxénétisme**.
- **Saisie** de plus de **3 360 000 \$** en **drogue**.

SAVIEZ-VOUS QUE...

15 policiers sont membres de l'ERM GDR, dont **6 enquêteurs** de la **Couronne-Nord**.



NOUVEAUTÉS DU SECTEUR

N • Parc d'agilité des maîtres-chiens

En juillet, inauguration du parc d'agilité des équipes cynophiles sur le site du quartier général. Il s'agit d'un terrain comprenant plusieurs modules servant à l'entraînement des maîtres-chiens et de leurs partenaires canins.



N • Véhicule-outils

En novembre, acquisition et aménagement d'un véhicule-outils pour le Groupe d'intervention, facilitant ainsi le déploiement tactique lorsque requis.

DIVISION ANALYSE ET RENSEIGNEMENT CRIMINELS

RÉALISATIONS ET RÉSULTATS EN BREF...

- Plus de **400 échanges de renseignements tactiques** ont été diffusés au personnel.
- Réception et examen de plus de **900 informations** provenant de policiers des différents secteurs.
- L'analyse de plus de **7200 dossiers** a permis de déceler près de **50 concentrations de crimes ou de projets** sur lesquels enquêter.
- Près de **1700 requêtes internes** ont été acheminées à la Division pour traitement.

SAVIEZ-VOUS QUE...

Les citoyens ont transmis tout près de **600 informations** au moyen des lignes Info-Police, **662-INFO (4636)** et **Info-Crimes Québec**.

Dans une seule banque de données, le personnel a **alimenté plus de 13 000 informations** policières et a procédé à plus de **67 000 interrogations**.

DIVISION SOUTIEN JUDICIAIRE

SECTION MANDATS

RÉALISATIONS ET RÉSULTATS EN BREF...

- **Transport** de plus de **2500 détenus** vers différentes cours de justice.
- L'utilisation des **réseaux sociaux** est l'un des outils qui a permis la **localisation** de près de **1200 personnes recherchées** (700 en 2010).

SAVIEZ-VOUS QUE...

La Section possède **3 fourgons cellulaires**, tous pouvant transporter jusqu'à 10 détenus.

Ces 3 fourgons ont parcouru **83 500 km**.

SECTION DÉTENTION

(Centre Régional de Détention de Laval (CRDL))

RÉALISATIONS ET RÉSULTATS EN BREF...

- Près de **4200 détenus** ont visité nos **cellules**, dont près de 300 venaient de l'extérieur.
- Près de **1100 détenus** ont été **bertillonnés**.

SAVIEZ-VOUS QUE...

Une moyenne de plus de **3300 repas** sont servis annuellement aux détenus.

Depuis 2010, des **ententes de services** de détention et de transport de détenus sont conclues avec **d'autres corps policiers**. Présentement, le Service de police de Saint-Eustache ainsi que 7 postes de la SQ bénéficient de ces ententes.



SECTION LIAISON

RÉALISATIONS ET RÉSULTATS EN BREF...

- Gestion de plus de **900 comparutions** devant la Cour.
- Exécution de près de **800 mandats**.
- Présentation de plus de **5000 dénonciations** aux procureurs de la Cour du Québec et de plus de **800** au Tribunal de la jeunesse.

SAVIEZ-VOUS QUE...

Les agents de liaison ont fait la **lecture** de plus de **7600 dossiers** en 2011.

SECTION IDENTITÉ JUDICIAIRE

RÉALISATIONS ET RÉSULTATS EN BREF...

- Le personnel a été sollicité sur près de **2300** scènes de crime.
- Plus de **5000 expertises audiovisuelles** ont été réalisées (3000 en 2010).
- Près de **3000 prises d'empreintes** ont été effectuées.
- **130 échantillons d'ADN** ont été prélevés sur des individus.
- Les 7 techniciens ont pris plus de **70 000 photos**.

SAVIEZ-VOUS QUE...

Le **premier crime résolu** à l'aide de l'**ADN** est survenu en janvier **1988** en **Angleterre** (cas Pitchfork). Au **Canada**, la **GRC** a réalisé la **première analyse génétique** en **1989**.

SECTION GESTION DES BIENS SAISIS (GBS)

RÉALISATIONS ET RÉSULTATS EN BREF...

- Réception et gestion de tout près de **19 000** objets trouvés et pièces à conviction saisies.
- L'inventaire total compte près de **43 000 articles**.

SAVIEZ-VOUS QUE...

En favorisant la **récupération de métaux et de cuivre** (plutôt que la destruction), un montant de plus de **7500 \$** a été récupéré.

Les **stupéfiants** représentent environ **27%** des biens entreposés.

DIVISION SOUTIEN TECHNIQUE

SECTION SURVEILLANCE PHYSIQUE

RÉALISATIONS ET RÉSULTATS EN BREF...

- Plus de **300 dossiers** sont actifs.

SAVIEZ-VOUS QUE...

Dans le cadre du **processus de sélection**, les candidats sont soumis à **8 journées** de mise en situation.

SECTION GROUPE D'INTERVENTION

RÉALISATIONS ET RÉSULTATS EN BREF...

- Tout près de **600 assistances** ont été réalisées pour les différents secteurs.
- Près de **30 perquisitions dynamiques** et plus de **100 arrestations** ont été effectuées.

SAVIEZ-VOUS QUE...

Le **camp de sélection** des membres de cette section est d'une durée de **6 jours** intensifs. Les candidats **dorment**, en moyenne, un **total de 15 heures** durant cette période. Seuls de **15 à 20 %** d'entre eux **réussissent à se qualifier**.

SECTION ÉQUIPES CYNOPHILES

RÉALISATIONS ET RÉSULTATS EN BREF...

- Réponse à tout près de **700 alarmes** sur un total de **1900 appels** transmis par le CAU 911.
- **135 dépistages** ont conduit à **76 arrestations** (56 % de réussite).
- Plus de **500 assistances** ont été réalisées pour d'autres sections dont plus de **400 à la Gendarmerie et dans les PDQ**.

SAVIEZ-VOUS QUE...

Depuis la création de la Section en 1992, **23 chiens** ont mené à bien le mandat établi.

La **moyenne d'âge** à laquelle les chiens doivent être mis à la **retraite** est de **7 ans**.

SECTION ARMURIER

RÉALISATIONS ET RÉSULTATS EN BREF...

- Planification de plus de **100 séances de tir** intérieures pour le personnel.
- L'inventaire compte, entre autres, plus de **1200 armes intermédiaires** (aérosol capsique, munitions, irritant chimique, bâtons télescopiques).

SAVIEZ-VOUS QUE...

- Environ **165 000 cartouches** de toutes sortes sont achetées annuellement pour les besoins opérationnels et la formation du personnel.
- Notre **salle de tir** intérieure est utilisée une **quarantaine de fois** par année par **d'autres organisations policières** avec qui nous avons établi un protocole d'entente.

TABLEAUX STATISTIQUES ET FAITS SAILLANTS DE LA CRIMINALITÉ

NOTES

- Les données statistiques de la criminalité présentées ici comportent **exclusivement** sur les infractions au *Code criminel* **traitées** par le Service de protection des citoyens de Laval. Ainsi, tous les crimes perpétrés sur le territoire de Laval, mais traités par un autre corps policier, comme la Sûreté du Québec, ne sont pas inclus dans les présentes statistiques.
- Les données statistiques de la criminalité ont été compilées le **21 mars 2012** à partir du Tableau de bord du Service de protection des citoyens de Laval, plate-forme recueillant les données du Module des informations policières (MIP).
- Les données statistiques des cinq années antérieures ont été actualisées à cette même date, de sorte que des variations peuvent être observées entre les rapports annuels des années précédentes.
- Les données statistiques sont présentées selon les règles nationales du Programme de déclaration uniforme de la criminalité 2 (DUC 2). Ainsi, une infraction contre la personne est calculée pour chaque victime issue de ce type d'événement criminel, comparativement à l'ensemble des autres délits, où une seule infraction est comptabilisée pour chaque événement criminel.

Pour plus d'information, vous reporter au <http://www.securitepublique.gouv.qc.ca/police/publications-statistiques-police/statistiques-crimes/criminalite-2008/2976.html>

DÉMOGRAPHIE

	2007	2008	2009	2010	2011	VARIATION 5 ANS	VARIATION 10 ANS
Population	381 606	386 971	391 141	398 667	403 600	6 %	6 %

Population prévue selon le Dossier statistique de la ville de Laval, novembre 2001.

En 2011, la Ville de Laval a dépassé le cap des 400 000 habitants. Elle est la troisième ville de la province de Québec et la treizième au pays pour ce qui est de la taille de la population.

De 2006 à 2011, la population de la ville a cru de 7 %, dépassant légèrement la croissance nationale moyenne, qui était de 6 %. Depuis 2001, le nombre de résidents lavallois a augmenté de 14 %.

Source : <http://www12.statcan.gc.ca/census-recensement/2011/as-sa/fogs-spg/Facts-csd-fra.cfm?LANG=Fra&GK=CSD&GC=2465005>

INFRACTIONS AU CODE CRIMINEL

	2006	2007	2008	2009	2010	MOY. 5 ANS	2011	VARIATION 2011/2010
Infractions contre la personne	3 932	3 614	3 149	3 445	3 614	3 551	4 001	11 %
Infractions contre la propriété	13 174	11 730	12 826	11 773	11 642	12 229	11 132	-4 %
Autres infractions au <i>Code criminel</i>	1 162	1 336	1 435	1 448	1 884	1 453	2 015	7 %
Total	18 268	16 680	17 410	16 666	17 140	17 233	17 148	0 %

- En 2011, 17 148 infractions au *Code criminel* ont été perpétrées sur le territoire de Laval, soit 294 infractions de plus que l'année précédente (+0 %). Ainsi, la tendance à court terme est stable, et ce, même en tenant compte de la croissance démographique (-1,2 %).
- La criminalité sur le territoire lavallois est principalement constituée de crimes contre la propriété. En 2011, les deux tiers des crimes perpétrés sur le territoire de Laval étaient des infractions contre la propriété.
- La tendance de la criminalité à moyen terme (5 ans) est stable. En effet, malgré une légère hausse de 3 % de la criminalité de 2007 à 2011, lorsque nous considérons la hausse démographique de 6 % qu'a connue Laval au cours de cette même période, la tendance, à moyen terme, de la criminalité a reculé de 3 %.

DÉLITS CRIMINELS (TAUX DE CRIME/1 000 HABITANTS)

	LAVAL 2011	QUÉBEC 2010*	CANADA 2010*
Infractions contre la personne	9,9	10,4	12,8
Infractions contre la propriété	27,6	30,9	38,5
Autres infractions au <i>Code criminel</i>	5,0	5,4	10,2
Total	42,5	46,8	61,5

* Compte tenu de la non-disponibilité des données pour le Québec et le Canada concernant l'année 2011, les statistiques de l'année 2010 ont été utilisées à des fins de comparaison.

La comparaison des taux d'infraction indique que la criminalité de Laval se situe en dessous de celles du Québec et du Canada, et ce, pour toutes les catégories d'infractions.

INFRACTIONS CONTRE LA PERSONNE

	2006	2007	2008	2009	2010	MOY. 5 ANS	2011	VARIATION 2011/2010
Homicides	3	5	4	5	2	4	2	0 %
Négligence criminelle et autres infractions entraînant la mort	0	1	0	0	0	0	1	100 %
Tentatives ou complots en vue de commettre un meurtre	7	12	9	8	5	8	10	100 %
Agressions sexuelles	268	198	209	227	213	223	228	7 %
Voies de fait	2 134	2 021	1 792	1 809	2 028	1 957	2 073	2 %
Enlèvements ou séquestrations	125	81	57	80	72	83	74	3 %
Vols qualifiés ou extorsions	521	561	396	495	457	486	596	30 %
Harcèlement criminel	116	102	100	138	142	120	164	15 %
Intimidation	-	-	14	44	43	34	46	7 %
Menaces	756	631	565	638	652	648	805	23 %
Autres	2	2	3	1	0	2	2	200 %
Total	3 932	3 614	3 149	3 445	3 614	3 551	4 001	11 %

- La catégorie regroupant les crimes contre la personne a connu la plus importante hausse en 2011. Les crimes contre la personne ont bondi de 11%. Il s'agit du plus grand volume de crimes contre la personne atteint au cours des cinq dernières années.
- Cette hausse inégalée du nombre de crimes contre la personne est largement attribuable à l'augmentation du nombre de vols qualifiés et des cas de menaces. En effet, ceux-ci comptent pour 8 % de cette hausse, soit les trois quarts de la hausse du nombre de crimes contre la personne observée en 2011.
- La hausse du nombre de vols qualifiés est, quant à elle, largement attribuable à l'augmentation du nombre de vols qualifiés sur la personne. En effet, elle explique 60 % de cette hausse.
- Au cours de l'année 2011, les vols qualifiés sur la personne ont cru de 40 %.
- Les crimes contre la personne sont principalement constitués d'infractions et de voies de fait (52 %).

INFRACTIONS CONTRE LA PROPRIÉTÉ

	2006	2007	2008	2009	2010	MOY. 5 ANS	2011	VARIATION 2011/2010
Incendies criminels	122	144	159	163	150	148	136	-9 %
Introductions par effraction	2 700	2 164	2 176	2 164	2 286	2 298	2 301	1 %
Vols de véhicules à moteur	3 211	2 737	2 329	1 847	1 748	2 374	1 532	-12 %
Vols d'une valeur supérieure à 5000 \$	247	244	246	269	266	254	236	-11 %
Vols d'une valeur inférieure à 5000 \$	4 171	3 671	4 792	4 207	3 959	4 160	4 056	2 %
Possession de biens volés	324	383	553	633	675	514	277	-59 %
Fraudes	563	622	769	712	745	682	834	12 %
Méfais	1 836	1 765	1 802	1 778	1 813	1 799	1 760	-3 %
Total	13 174	11 730	12 826	11 773	11 642	12 229	11 132	-4 %

- En 2011, Laval a enregistré 11 132 infractions contre la propriété, ce qui correspond à une baisse de 4 %.
- La tendance des infractions contre la propriété est légèrement à la baisse depuis les cinq dernières années (-5 %). En tenant compte de la croissance de la population lavalloise, nous observons une tendance nettement à la baisse, avec un recul de 10 %.
- La tendance des vols de véhicules est clairement à la baisse depuis les cinq dernières années. Nous observons une baisse de 44 %, soit 1205 véhicules volés de moins depuis 2007.
- La possession de biens volés a connu une baisse de 59 % de 2010 à 2011. Cette baisse est due à un changement dans la comptabilisation de ce type d'événement à la suite de modifications sur le plan pénal.
- La fraude est l'unique forme de criminalité contre la propriété qui a connu une hausse importante en 2011. Nous enregistrons une hausse de 12 % des événements de fraude de 2010 à 2011. Bien que modérée, cette hausse n'est pas à prendre à la légère, puisqu'elle est constante depuis les cinq dernières années. En effet, de 2007 à 2011, nous observons une hausse de 34 % des cas de fraude. Ce type de criminalité connaît une progression lente, mais constante.

AUTRES INFRACTIONS AU CODE CRIMINEL

	2006	2007	2008	2009	2010	MOY. 5 ANS	2011	VARIATION 2011/2010
Prostitution	14	21	3	26	14	16	28	100 %
Infractions relatives aux armes	71	106	146	124	96	109	79	-18 %
Actes contraires aux bonnes mœurs ou inconduites	48	35	26	49	46	41	55	20 %
Jeux et paris	0	0	0	0	0	0	1	100 %
Appels téléphoniques indécents ou harcelants	51	49	13	2	4	24	3	-25 %
Infractions contre l'administration de la loi et de la justice	884	1 036	1 113	1 189	1 655	1 175	1 795	8 %
Autres infractions au <i>Code criminel</i>	94	89	134	58	69	89	54	-22 %
Total	1 162	1 336	1 435	1 448	1 884	1 453	2 015	7 %

- En 2011, les autres infractions au *Code criminel* ont augmenté de 7 %.
- Cette catégorie regroupe principalement les infractions relatives à l'administration de la justice. En 2011, 89 % des infractions de cette catégorie étaient liées à l'administration de la justice, telles que les infractions aux règles de liberté sous caution ou celles concernant la prise d'empreintes, le manquement aux conditions de probation ou le défaut de comparaître.
- Les infractions liées aux activités de prostitution ont augmenté de 100 %, passant de 14 à 28 de 2010 à 2011. Il est à noter que ces statistiques ne représentent pas nécessairement l'étendue des activités de prostitution sur notre territoire, mais davantage les activités d'enquêtes initiées par notre service pour contrer ce phénomène. Il est fort probable que cette augmentation est relative aux activités policières entreprises dans le cadre du projet de patrouille urbaine à l'été 2011.

TAUX DE SOLUTION

	2008	2009	2010	2011
Infractions contre la personne	82 %	79 %	83 %	79 %
Infractions contre la propriété	19 %	18 %	18 %	20 %
Autres infractions au <i>Code criminel</i>	86 %	88 %	89 %	92 %
Total	36 %	36 %	38 %	41 %

Les taux de solution du Service de protection des citoyens de Laval sont relativement stables dans le temps.

ACCIDENTS

	2006	2007	2008	2009	2010	MOY. 5 ANS	2011	VARIATION 2011/2010
Accident mortel	16	8	6	7	8	9	5	-38 %
Accident avec blessés	1 315	1 338	1 234	1 274	1 344	1 301	1 309	-3 %
Accident matériel	4 604	4 713	5 397	4 766	4 405	4 777	4 504	2 %
Total	5 935	6 059	6 637	6 047	5 757	6 087	5 818	1 %

- En 2011, les accidents routiers mortels ont été à leur plus bas niveau depuis les cinq dernières années, et ce, malgré la croissance constante du nombre d'automobiles circulant sur le territoire lavallois. En effet, nous dénombrons 5 accidents mortels en 2011, comparativement à 8 accidents en 2010 et une moyenne de 9 accidents au cours des cinq dernières années.

INFRACTIONS RELIÉES À LA CONDUITE DE VÉHICULES

	2006	2007	2008	2009	2010	MOY. 5 ANS	2011	VARIATION 2011/2010
Conduite avec les capacités affaiblies	373	334	296	298	341	328	378	11%
Délits de fuite	43	209	47	48	71	84	43	-39%
Conduite d'un véhicule pendant une interdiction	24	40	27	19	17	25	20	18%
Conduite dangereuse/course	0	1	0	0	0	0	1	100%
Autres	27	46	39	33	37	36	31	-16%
Total	467	630	409	398	466	474	473	2%

- Le nombre d'infractions liées à la conduite d'un véhicule moteur est demeuré relativement stable en 2011 et au cours des cinq dernières années.
- La conduite avec les capacités affaiblies est l'infraction relative à la conduite d'un véhicule moteur la plus fréquente, regroupant 80 % des délits de cette catégorie en 2011.
- La conduite avec les capacités affaiblies a connu une hausse de 11 % en 2011. La sécurité routière étant une priorité organisationnelle de notre service, ce type d'infraction a été ciblé par les policiers en 2010, pouvant ainsi influencer cette hausse.
- En 2011, une baisse de 39 % du nombre de délits de fuite a été enregistrée sur le territoire lavallois, soit 28 incidents de moins qu'en 2010.

ÉMISSION DE CONSTATS D'INFRACTION

	2006	2007	2008	2009	2010	MOY. 5 ANS	2011	VARIATION 2011/2010
Code de la sécurité routière	59 668	65 343	65 724	71 930	78 183	68 170	80 525	3%
Stationnement	33 548	31 027	37 851	49 606	53 063	41 019	51 590	-3%
Régl. mun. sauf stat.	1 876	3 594	4 928	7 486	5 900	4 757	5 706	-3%
Indéterminé	114	1 313	148	214	198	397	176	-11%
Total	95 206	101 277	108 651	129 236	137 344	114 343	137 997	0%

- Le nombre de constats émis pour des infractions au *Code de la sécurité routière* est en augmentation constante depuis les cinq dernières années.
- En 2011, les deux principales sources de constats émis pour des infractions au *Code de la sécurité routière* sont la vitesse excessive (47 %) et le non-respect de la signalisation (28 %).

INFRACTIONS AUX LOIS FÉDÉRALES

	2006	2007	2008	2009	2010	MOY. 5 ANS	2011	VARIATION 2011/2010
Infractions relatives aux drogues et autres substances	785	807	851	788	1 034	853	1 054	2 %
Infractions aux autres lois fédérales	55	46	82	62	52	59	67	29 %
Total	840	853	933	850	1 086	912	1 121	3 %

- Les infractions relatives aux drogues et autres substances reflètent davantage le travail des policiers, puisque cette forme de criminalité implique des échanges de service entre des personnes consentantes. Elle est par conséquent faiblement déclarée.
- Le nombre d'infractions relatives aux stupéfiants est demeuré relativement stable en 2011, avec une hausse de 2 % de 2010 à 2011.
- De 2007 à 2011, le nombre d'infractions relatives aux drogues et autres substances a augmenté de 31%.

INFRACTIONS AUX LOIS PROVINCIALES

	2006	2007	2008	2009	2010	MOY. 5 ANS	2011	VARIATION 2011/2010
Infractions aux lois provinciales	143	130	182	176	211	168	193	-9 %



VIGIES STRATÉGIQUES

Dorénavant, la nomenclature des vigies stratégiques significatives fait partie intégrante du rapport annuel. Ces vigies assurent un suivi de l'actualité en ce qui a trait aux tendances d'intérêt qui touchent la criminalité ou à tout autre enjeu en matière de sécurité publique. L'analyse de ces tendances permet de déceler leur présence sur le territoire et d'entreprendre les actions jugées nécessaires, s'il y a lieu.

GANGS DE RUE

Le bilan 2011 des gangs de rue indique que la croissance de la criminalité violente se poursuit, mais à un rythme moins marqué que par les années passées. Toutefois, la visibilité de cette criminalité est à la hausse et a fait plusieurs victimes qui ne sont pas impliquées dans ce milieu. La baisse significative de l'identification visible des sujets d'intérêt, observée depuis 2009, fait en sorte qu'il devient plus difficile de reconnaître et d'associer les caractéristiques des différents groupes ou des alliances criminelles. Cette nouvelle réalité demande un ajustement quant aux techniques d'enquête utilisées afin de suivre efficacement l'évolution du potentiel criminel de ce phénomène.

Malgré toutes les actions entreprises afin de contrer les gangs de rue, ceux-ci demeurent implantés sur notre territoire et on fait de plus en plus ce constat sur la couronne Nord. Leur présence continue d'être préoccupante pour l'ensemble des organisations policières. Nous devons donc poursuivre nos stratégies d'actions communes afin de maintenir notre efficacité face à cette réalité criminelle.

STATIONS DE MÉTRO DE LAVAL

INFRACTIONS COMMISES

STATIONS	2010	2011	VARIATION 2011/2010
Montmorency	79	76	-4 %
Concorde	10	23	130 %
Cartier	42	46	10 %
Total	131	145	11 %

Les infractions perpétrées aux stations de métro lavalloises sont demeurées relativement stables de 2010 à 2011 et représentent à peine un pourcent de l'ensemble de la criminalité sur le territoire. Seule la station de métro Concorde a connu une hausse du nombre d'infractions criminelles en 2011, mais elle demeure la station où l'on en dénombre le moins. En 2011, la majorité (52 %) des infractions liées au métro ont été commises à la station Montmorency.

Les deux tiers des infractions criminelles répertoriées aux stations de métro de Laval sont des crimes contre la propriété; les vols de bicyclettes et les méfaits sur les véhicules sont les plus fréquents. Les crimes contre la personne représentent 14 % des délits perpétrés et, de ce nombre, près de la moitié ont été commis à la station de métro Cartier. Le métro de Laval ne connaît pas pour l'instant le fléau de vols qualifiés sur la personne observés dans les stations de métro de Montréal. En effet, en 2011, trois événements de vols qualifiés sur la personne ont été enregistrés à Laval.

INCENDIES CRIMINELS

Plusieurs incendies d'abris temporaires de véhicules ont été observés à l'automne 2011. Cette série d'événements était inquiétante et a nécessité un questionnement sur le phénomène des incendies criminels à Laval.

En 2011, 124 incendies criminels ont été perpétrés à Laval. Ce phénomène est à la baisse depuis les cinq dernières années (-14 %) et cette tendance s'est poursuivie au cours de 2011 (-17 %). Toutefois, les incendies impliquant des abris temporaires ont plus que triplé au cours des 5 dernières années, passant de 3 à 10 de 2007 à 2011. Malgré cette hausse, ce type de cible est rarement convoité. Cette concentration d'incendies semble donc davantage être un phénomène isolé qu'une tendance émergente et généralisée.

VOLS D'APPAREILS TECHNOLOGIQUES PORTABLES

La croissance constante de la demande pour les appareils technologiques portables entraîne l'augmentation de leur vol. Les centres urbains, dont Laval, n'échappent pas à cette nouvelle forme de criminalité. En effet, au cours des cinq dernières années, les vols de ce type d'appareils ont pratiquement doublé à Laval. Les GPS et les ordinateurs portables demeurent les objets technologiques les plus volés, mais ils perdent de la popularité depuis 2009.

Les iPhone ont été particulièrement prisés par les voleurs en 2011. Les vols ont quadruplé, passant de 33 à 120 de 2010 à 2011.

En 2011, le dixième des vols qualifiés commis sur la personne impliquait précisément un vol d'iPhone. Pour l'instant, nous ne pouvons donc pas définir cette augmentation du nombre de vols avec violence comme un « effet de l'iPhone », mais il s'agit d'une tendance émergente à surveiller, d'autant que la popularité est florissante.

QUARTIER GÉNÉRAL

2911, boulevard Chomedey

ACTIVITÉS ET SERVICES

- Enquêtes criminelles
- Éthique
- Gestion des biens saisis
- Gestion des documents - Demande de rapports
- Quartier de détention
- Identité judiciaire - Prise d'empreintes





NOUVEAUTÉS

Cette nouvelle rubrique recense les principales acquisitions, orientations, façons de faire, etc. dans les différents secteurs d'activité. Du même fait, elle permet d'assurer une mémoire organisationnelle et facilite la gestion du Département.

En 2011, on compte **11 nouveautés** d'importance.

SECTION PARC AUTOMOBILE ET OUTILS DE TÉLÉCOMMUNICATIONS VÉHICULAIRES

- Véhicule hybride identifié page 20
- Véhicule furtif page 20

SECTION TECHNOLOGIES DE L'INFORMATION

- Véhicule de patrouille équipé des plus récentes technologies page 21

SECTEUR INTERVENTION DE QUARTIER

- Refonte de l'intervention de quartier page 28
- Équipe prise de rapports page 28

SECTEUR SURVEILLANCE DU TERRITOIRE

- Agent évaluateur - Expert en reconnaissance de drogues page 36
- Système de reconnaissance de plaques d'immatriculation (SRPI) page 36
- Appareil ivressomètre DataMaster DMT-C page 36

SECTEUR ENQUÊTES CRIMINELLES

- Reconstitutionnistes en scène d'accident page 42

SECTEUR SOUTIEN AUX OPÉRATIONS POLICIÈRES

- Parc d'agilité des maîtres-chiens page 48
- Véhicule-outils page 48

RÉPARTITION DU BUDGET

EN POURCENTAGE

Administration	15 %
Police	60 %
Sécurité incendie	25 %

EN DOLLARS

Direction - Éthique et formation	4 084 237 \$
Administration	9 807 920 \$
Cueillette des animaux	392 050 \$
Surveillance du territoire	41 438 961 \$
Brigade scolaire	1 540 429 \$
Enquêtes criminelles	12 574 552 \$
Soutien aux opérations	15 011 477 \$
Lutte au banditisme	4 887 388 \$
CAU 911	4 749 331 \$
Sécurité civile et Mesures d'urgence	471 633 \$
Urgence sociale	956 549 \$
Prévention des incendies	1 788 201 \$
Combat d'incendies et administration	29 662 620 \$
Total	127 365 348 \$



RÉPARTITION DES EFFECTIFS

Service de protection des citoyens - Au 31 décembre 2011

DÉPARTEMENT DE POLICE

Policiers et employés civils

Directeur	1
Directeur adjoint	2
Responsable - Communications corporatives	1
Inspecteur-chef	7
Inspecteur	11
Chef de division	2
Conseiller - Analyse stratégique et statistiques	1
Conseiller professionnel - Opérations comptables	1
Contrôleur - Ressources financières et matérielles	1
Coordonnateur - Ressources humaines, financières et matérielles	1
Coordonnateur - Véhicules et équipements	1
Coordonnateur du Centre d'appels d'urgence 9-1-1	1
Responsable - Analyse stratégique	1
Responsable - Équipements	1
Responsable - Gestion des bâtiments	1
Responsable - Gestion des effectifs	1
Responsable - Mesures d'urgence	1
Responsable - Soutien administratif	1
Responsable - Systèmes technologiques	1
Superviseur - Sécurité civile et Mesures d'urgence	1
Superviseur - Véhicules et équipements	1
Agent de gestion budgétaire	3
Aide technique - Identité judiciaire	3

Aide technique - Systèmes d'information	2
Armurier	1
Auxiliaire social	1
Chef de groupe	5
Chef de section	3
Commis grade II	13
Commis-archives	2
Commis-sténo	19
Intervenant social	5
Opérateur radio-téléphone	35
Opérateur-superviseur	5
Préposé - Gestion des biens saisis	2
Préposé à la formation et contrôle de la qualité	1
Préposé au traitement de l'information	17
Préposé au traitement de l'information - Analyse criminelle	2
Préposé au traitement de l'information - Gendarmerie	4
Préposé au traitement de l'information - Renseignements criminels	2
Préposé aux équipements	1
Sténo-secrétaire	2
Technicien multimédia - identité judiciaire	1
Total partiel	168

Policiers

Lieutenant	23
Lieutenant-détective	10
Sergent	46
Sergent-détective	88
Agent	336
Auxiliaire	13
Occasionnel	46
Total partiel	562

DÉPARTEMENT DE SÉCURITÉ INCENDIE

Pompiers et employés civils

Directeur	1
Assistant-directeur	2
Chef de division	4
Commis-sténo	6
Conseiller - Systèmes d'information et de gestion	1
Conseiller en gestion	1
Coordonnateur - Administration	1
Coordonnateur - Ressources financières et matérielles	1
Secrétaire administrative	1
Total partiel	18

Pompiers

Capitaine	12
Chef aux opérations	5
Chef prévention	1
Inspecteur en prévention	11
Inspecteur en prévention occasionnel	3
Inspecteur quartier-maître	1
Inspecteur-enquêteur	3
Lieutenant	36
Lieutenant - Inspecteur-enquêteur	1
Lieutenant - Instructeur	4
Lieutenant - Quartier-maître	1
Lieutenant formation	1
Lieutenant prévention	2
Pompier	174
Pompier flottant	16
Total partiel	271

BRIGADE SCOLAIRE

Responsable	1
Brigadier permanent	81
Total partiel	82

TOTAL **1101**

PERSONNEL RETRAITÉ

Policiers

NOM	PRÉNOM	DATE D'ENTRÉE	RETRAITE
Corbeil	Claude	10 novembre 1980	1 ^{er} juin 2011
Dakkak	Paul	7 mai 1986	1 ^{er} février 2011
Laurin	Benoit	28 mars 1983	1 ^{er} décembre 2011
Légaré	Martin	24 juin 1982	1 ^{er} juillet 2011
Mongeau	Serge	25 janvier 1982	1 ^{er} février 2011
Murphy	Sylvie	4 juin 1984	1 ^{er} juillet 2011
Savoie	Richard	6 mai 1985	1 ^{er} mars 2011
Tremblay	Richard	13 février 1984	1 ^{er} février 2011
Trudel	Alain	10 septembre 1984	1 ^{er} juillet 2011
Total partiel	9		

Employés civils

NOM	PRÉNOM	DATE D'ENTRÉE	RETRAITE
Amyot	Richard	28 novembre 1980	1 ^{er} août 2011
Desjardins	Daniel	30 avril 1979	1 ^{er} août 2011
Desrochers	Michel	13 août 1984	1 ^{er} décembre 2011
Gattillo	Roberto	4 février 1981	1 ^{er} juillet 2011
Lippé	Daniel	29 novembre 1976	1 ^{er} mars 2011
Lirette	André	7 décembre 1987	1 ^{er} février 2011
Lootzak	Chantal	8 juin 1981	1 ^{er} juillet 2011
Martineau	Serge	16 avril 1984	1 ^{er} juin 2011
Nadeau	Patrice	28 juillet 1980	1 ^{er} janvier 2011
Racine	Richard	10 juin 1981	1 ^{er} octobre 2011
Total partiel	10		

TOTAL 19



PERSONNEL EMBAUCHÉ

POLICIERS

NOM	PRÉNOM
Barette	Amélie
Brien	Geneviève
Corbeil	Jonathan
Couët	Guillaume
Deveault	Julie
Doucet	Sylvain
Dumouchel	Maxime
Francoeur	Alexandre
Laforge	Caroline
Langlois	Mathieu
Leblanc	Jean-François
Pepin-Bergeron	Simon
Varin-Jollet	Samuel
Total partiel	13

CIVILS

NOM	PRÉNOM
Aubun	Carole
Bélanger	Sue-Ann
Brodeur	Danielle
Ciocan Macoviciuc	Iuliana
Demers	Carole
Dubhé	Josanne
Guay	Élyse
Hébert-Benoit	Francis
Lafond	Patrick
Laliberté	Karine
Pilon	Carole
Raymond	Nathalie
Total partiel	12

BRIGADIERS

NOM	PRÉNOM
Bélanger	Rock
Boivin	Georges
Fournier	Denis
Gratton-Nepveu	Suzanne
Landry	Marie-Paule
Larue	Serge
Marceau	Marie
Poulin	Raymond
Whissel	Lise
Total partiel	9
TOTAL	34

CAUSES HUMANITAIRES

COLLECTE DE FONDS POUR LA FONDATION MARTIN-MATTE

[Depuis 2009]

Les maîtres-chiens de Laval ont à cœur la Fondation Martin-Matte, qui vise à offrir une meilleure qualité de vie aux personnes vivant avec un traumatisme crânien. En 2011, 5000 calendriers, mettant en vedette leurs fidèles amis, ont été produits et vendus au profit de la Fondation. La somme de 39 016 \$ a été recueillie, portant à plus de 108 000 \$ le montant total amassé depuis le début de cette initiative.

14^e TOUR CYCLISTE DES POLICIERS

[Depuis 1998]

Du 30 mai au 4 juin, une équipe de 17 policiers et 5 bénévoles de Laval a parcouru plus de 1 100 kilomètres à vélo. L'objectif était de collecter des fonds pour la Fondation Marie-Soleil-Tougas, qui soutient la cause des enfants malades. En 2011, l'événement a permis d'amasser 70 000 \$. Le total recueilli à ce jour s'élève à plus de 1 005 000 \$.



JOURNÉE SPAGHETTI DES POLICIERS

[Depuis 1985]

C'est le 11 septembre qu'a eu lieu la 26^e édition de la **Journée spaghetti des policiers de Laval**. Quelque 5000 personnes se sont présentées pour le repas et ont assisté aux différents spectacles. Plus de 50 000 \$ ont été remis à la Fondation du rein et à la Fondation Cité de la Santé afin de poursuivre la recherche dans le domaine des maladies du rein et de donner la possibilité à une soixantaine d'enfants greffés et dialysés de participer à un camp estival spécialement adapté à leur condition. Également, les sommes recueillies ont permis d'acheter des équipements de dialyse pour l'hôpital Cité de la Santé de Laval. Le total amassé à ce jour s'élève à plus de 1 050 000 \$.



DÉJEUNER ENFANT-RETOUR

Le samedi 14 mai, de 7 h à 15 h, le réseau Enfant-Retour Canada a tenu son traditionnel déjeuner bénéfique au restaurant Barbiers, situé au 580, boulevard Saint-Martin Ouest à Laval. Cet organisme, fondé en 1985, a pour mission d'assister les parents dans la recherche de leur enfant porté disparu et d'éduquer le public afin de mieux protéger les enfants contre les abus et l'exploitation. Quatre policiers de Laval représentaient le Département de police, soit Guy Ravenelle, Alexis Marcil, Patrick Laroche et Patrick Bureau. La somme de 12 000 \$ a été recueillie aux restaurants de Laval, Brossard et Saint-Léonard.

DYSTROPHIE MUSCULAIRE QUÉBEC

[Depuis 2010]

Le 14 mai, Lyse Trudeau, employée du quartier général et présidente de la section Laval de Dystrophie musculaire Québec, a tenu la Dystromarche au Centre de la nature de Laval, en compagnie de plusieurs bénévoles de la Section des mesures d'urgence. Elle a recueilli, pour la recherche, le soutien aux familles et le prêt d'équipement, près de 19 000 \$.



LE GRAND M^CDON

Le 11 mai avait lieu, comme chaque année, le Grand McDon pour venir en aide aux œuvres de charité des Manoirs Ronald McDonald[™] et la Fondation Martin-Matte. De nombreux policiers lavallois ont pris part au succès de cette traditionnelle campagne de financement.

FONDATION DU CANCER DU SEIN

[Depuis 2010]

De février à mai, dans le cadre de la campagne **Osez le donner** de la compagnie Wonderbra, l'agent Manon Sauvageau a poursuivi sa collette de soutiens-gorge parmi le personnel du quartier général ainsi qu'auprès de familles et d'amis. Pour chaque soutien-gorge reçu, la compagnie Wonderbra remet 1\$ à la Fondation du cancer du sein du Québec. Madame Sauvageau a recueilli 498 soutiens-gorge, soit 50 % de plus qu'en 2010, ainsi que la somme de 872 \$. Avec les divers dons reçus, c'est un total de 1370 \$ qui a été remis à la Fondation du cancer du sein en 2011.



DÎNER HOT-DOG DES POLICIERS DE LAVAL

[Depuis 2009]

Depuis trois ans, les policiers de Laval préparent un dîner hot-dog au profit de la Croix-Rouge canadienne, section Québec. Le 1^{er} juin, sous la responsabilité de l'inspecteur Jean Joly, 245 participants ont contribué à amasser la somme de 2719 \$.

CENTRE DE BÉNÉVOLAT DE LAVAL – CAMPAGNE DES PANIERS DE NOËL

[Depuis 1984]

Le 14 décembre avait lieu, dans le cadre de la 27^e collecte annuelle des paniers de Noël, la remise des dons des employés du Département à Madame Kathleen Gagnon, directrice générale du Centre de bénévolat de Laval.

L'agent Karine Ménard était la responsable de la collecte de cette année. Elle a fièrement remis un chèque de 4315 \$ au nom de tout le personnel du Département, dépassant de près de 800 \$ l'objectif fixé en début de campagne. Cet argent a servi à acheter des victuailles et à confectionner des paniers de Noël pour plus de 1700 familles lavalloises dans le besoin.



CENTRAIDE DU GRAND MONTRÉAL

Les employés du Département collaborent chaque année à la campagne de Centraide du Grand Montréal par la remise de dons en argent. Ces fonds servent à venir en aide aux organismes qui luttent contre la pauvreté sous toutes ses formes, celle-ci générant l'isolement, la détresse et d'autres problèmes. Ces effets se font sentir dans tous les aspects de la vie en société : éclatement des familles, accroissement de la violence, détérioration de la santé, retard de développement chez les enfants, détresse des parents, toxicomanie, exclusion, etc. En 2011, les employés du Département ont remis 7280 \$ à cette œuvre de charité.

ASSOCIATION CANADIENNE DES DONNS D'ORGANES

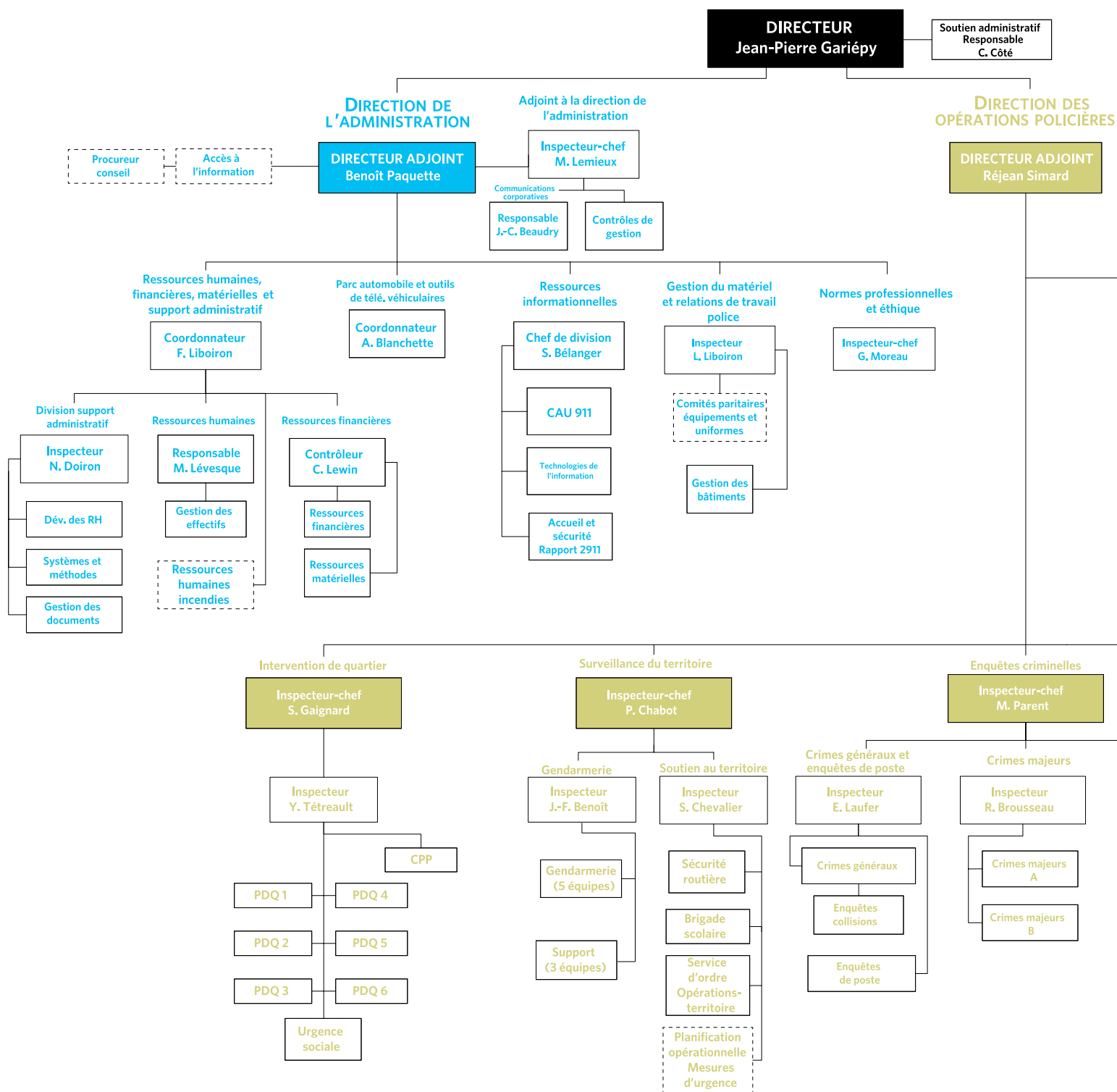
Le Département de police prend part au transport d'organes en vue de leur transplantation. Une équipe de 18 policiers bénévoles s'active pour cette cause. En 2011, 18 transports (totalisant 31 dons d'organes) ont été effectués, comparativement à 7 en 2010. Les policiers bénévoles ont effectué plus de 74 heures de bénévolat et parcouru 3700 km de route pour les différents transports d'organes.

BILAN DE LA COLLECTE DE SANG 2011 DE LA FRATERNITÉ DES POLICIERS DE LAVAL

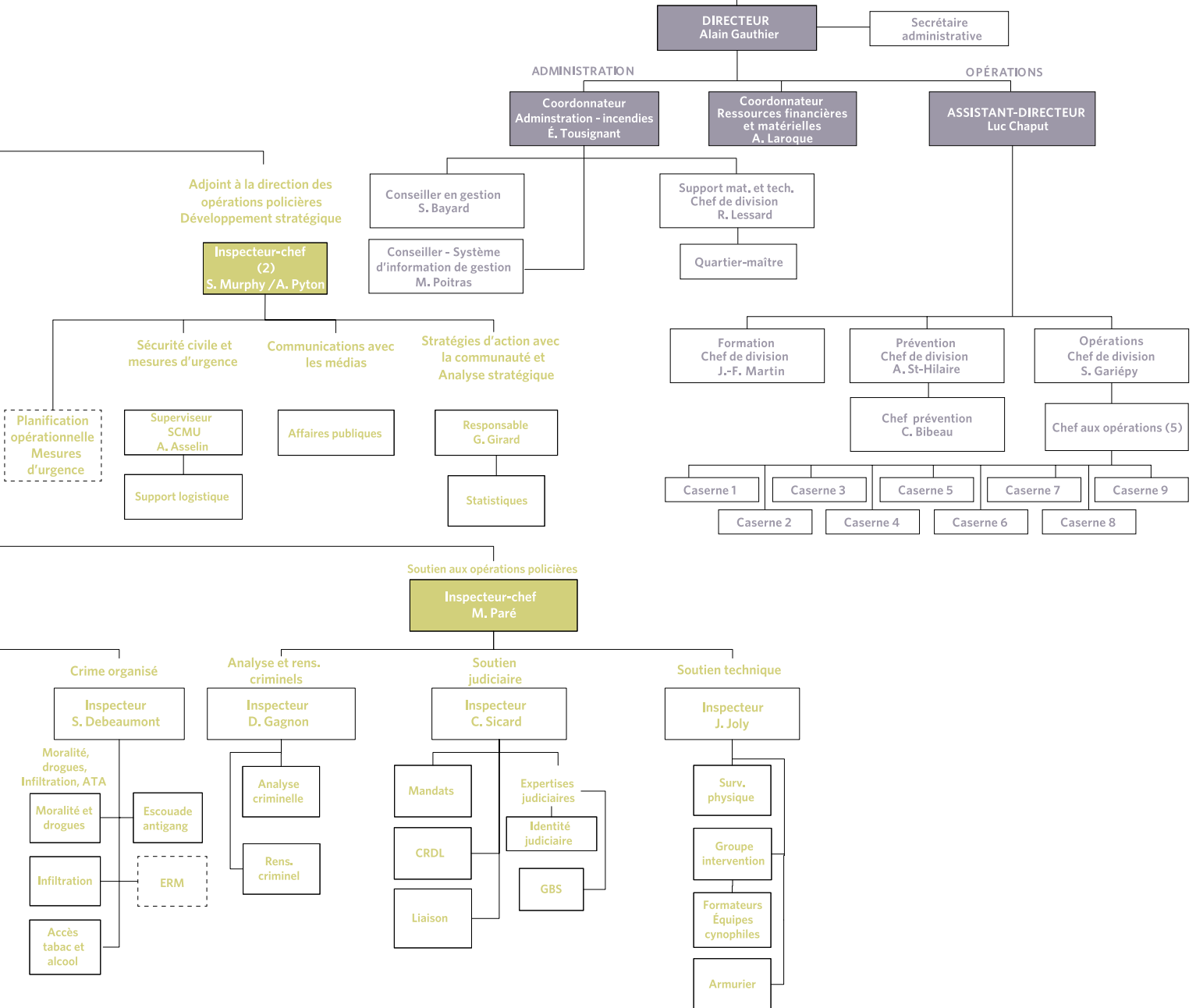
Le 8 novembre 2011 avait lieu la 28^e collecte de sang de la Fraternité des policiers. 190 donneurs, dont une centaine de policiers, se sont présentés au quartier général et 27 personnes ont donné de leur sang au Centre des donneurs de sang Globule, situé au Centre Laval. Cette année, la Collecte était sous la responsabilité de madame Marie-Ève Carré.



ORGANIGRAMME



DÉPARTEMENT DE SÉCURITÉ INCENDIE



IN MEMORIAM

MARTINE BRUNET

Martine Brunet est décédée le 2 avril 2011 des suites d'une maladie. Elle avait entrepris sa carrière le 18 novembre 1991 au Poste de gendarmerie. Elle a occupé plusieurs fonctions au sein de notre organisation. Depuis le 27 juin 2008, elle occupait le poste d'agent de liaison à la Cour du Québec.



Martine Brunet
1969-2011



Mathieu Rouleau
1984-2010



Éric Lavoie
1975-2008



Daniel Tessier
1965-2007



Valérie Gignac
1980-2005



François Florent
1928-1957



