

Sommaire

Mot du maire	3
Laval en bref	4
Développement social	9
Laval sécuritaire	11
Sports et loisirs	14
Laval en vert	21
Développement économique	24
Maison des arts	26
Arts et culture	28
Bibliothèques	32
Patrimoine	34

Code de l'urbanisme 17



En couverture

La couverture de votre bulletin municipal présente le Code de l'urbanisme de Laval, qui est expliqué dans un cahier spécial. L'artiste visuel et illustrateur Luc Melanson, artiste de l'année à Laval 2022 nommé par le Conseil des arts et des lettres du Québec, a représenté les différents usages du Code avec son style unique marqué d'idées fortes et d'un graphisme épuré.

Le bulletin municipal *Vivre à Laval* est distribué en avril, en juin, en août et en décembre à toutes les adresses résidentielles et commerciales de Laval par Postes Canada.

Production

Service des communications et du marketing

Direction

Sophie De Nobile

Édition

Anne-Marie Braconnier

Rédaction en chef

Virginie Martel

Collaboration à la rédaction

Andréanne Beaulieu

Chantale Boudreault

Marie-Eve Charron

Chantal Chrétien

Catherine Deslonchamps

Frédéric Émond

Stéphanie Gadet

Sophie Guilbault

Josée Lapointe

Marylène Lefebvre

Carolanne L. Gagnon

Anne-Laurie Martin

Claire Monteil

Anne Pelletier

Joanie Tremblay

Œil de lynx

Mareine Bou-Chebel

Design

Kathia Boissonnault

Amélie Fleurant-Guilbeault

Jean-Yves Houle

Mireille Laurin-Burgess

Kimo Ouellette

Traduction

Céline Poissant

Alain Gélinas

Graphisme

Empreinte numérique | Atelier créatif

Impression

Solisco

Édition numérique

vivrealaval.laval.ca

Nous joindre

Par courriel : vivrealaval@laval.ca

Par téléphone : 311 ou 450 978-8000 de l'extérieur de Laval

English version available on request.

Logo FSC

Tirage

193 000 exemplaires

Dépôts légaux

Bibliothèque et Archives nationales du Québec

Bibliothèque et Archives Canada

ISSN 1712-8676 *Vivre à Laval*

(édition française imprimée)

ISSN 1712-8684 *Vivre à Laval*

(édition française en ligne)



Le 4 septembre, ça va bouger!

Jeux gonflables
Escalade
Tyrolienne
Parcours d'hébertisme
Activités technos
Ateliers scientifiques
Spectacles
Et encore plus d'activités gratuites!

- 📍 Centre de la nature
- 🕒 10h à 18h
- 🌐 fetedelafamille.laval.ca



Chères Lavalloises, chers Lavallois,

C'est avec une émotion bien sentie que je vous présente cette édition du *Vivre à Laval* puisqu'elle marque un grand moment historique pour notre territoire. En effet, son cahier spécial met en lumière le Code de l'urbanisme de Laval, qui a été adopté en juillet dernier et dont la réglementation entrera en vigueur cet automne. Une nouvelle ère s'entame, et c'est un grand honneur pour moi de l'inaugurer avec vous.

Nous adoptons, après 50 ans d'attente, une approche des plus novatrices en matière d'aménagement du territoire, ce qui se traduira par la protection accrue de nos milieux naturels et par la création de milieux de vie sains, agréables et à échelle humaine. À la dernière page du cahier spécial, vous pourrez d'ailleurs voir les résultats concrets des démarches de consultation de trois programmes particuliers d'urbanisme.

Dans le même ordre d'idée, vous découvrirez, en parcourant les pages de votre bulletin municipal, que le Plan régional des milieux humides et hydriques a aussi été adopté au cours de l'été. De plus, vous trouverez tous les détails pour participer au vote du premier budget participatif de Laval.

Une vaste gamme d'activités culturelles, de loisirs et de sports vous attendent également à Laval en cette nouvelle saison. À ce sujet, le Centre de la nature sera hautement festif le 4 septembre... Ce sera la Fête de la famille! Venez en grand nombre vous amuser dans pas moins de quatre zones thématiques. Il y en aura pour tous les goûts! Le mois suivant, le 9 octobre, ce sera au tour des casernes de pompiers d'ouvrir leurs portes pour vous faire vivre une journée des plus palpitantes.

Je vous souhaite une magnifique rentrée. Je tiens, par le fait même, à vous rappeler de faire preuve de prudence autour des écoles, car les bonnes habitudes peuvent être facilement oubliées. Prenons soin de nos petites écolières et de nos petits écoliers!

Bon automne sur le territoire lavallois,

Stéphane Boyer

- 🌐 maire.laval.ca
- 👤 Stéphane Boyer, maire de Laval



© Ville de Laval

Travailler pour la Ville, c'est comment ?

Vous êtes-vous déjà demandé en quoi cela consistait exactement, occuper un emploi à la Ville de Laval, qui figure dans le palmarès des meilleurs employeurs du célèbre magazine *Forbes* ? Faites la connaissance de Chloé Guilbault-Lapointe, journalière au Service des travaux publics depuis trois ans.

Chloé, comme journalière, à quoi ressemblent ta journée typique et ton horaire ?

Je commence à 7 h 30, au garage, où notre superviseur distribue les tâches. On se fait ensuite attribuer notre camion et les adresses où aller dans la journée. On travaille en équipe de deux. Par exemple, hier, j'ai posé des rouleaux de tourbe avec ma collègue. On a deux pauses par jour et on revient au garage pour dîner. On termine notre journée à 17 h en déchargeant le camion et en rangeant les outils. C'est un bel horaire, car je travaille du lundi au jeudi, pour un total de 36 h.

Qu'est-ce que tu aimes le plus de ton travail ?

Ce que j'aime d'être journalière, c'est la variété de tâches et d'endroits où je travaille. Je suis présentement dans Pont-Viau et Laval-des-Rapides, mais ça pourrait changer éventuellement. Mes journées sont toutes différentes : je peux poser de la tourbe, de l'asphalte, ou encore faire de la plantation ou du désherbage.

Pourquoi as-tu choisi de travailler pour la Ville de Laval ?

La proximité : c'est près de chez moi. J'habite la Rive-Nord, donc je suis à l'envers de la circulation. L'ambiance est le fun, aussi, c'est une belle *gang*. Les superviseurs sont ouverts d'esprit et ils aiment qu'on ait de l'initiative.

- 👉 Envie de faire comme Chloé ? Postulez aujourd'hui à emplois.laval.ca

Saviez-vous qu'un bureau indépendant évalue les activités de la Ville ?

En effet, la vérificatrice générale porte un regard objectif et indépendant sur différents secteurs d'activités chaque année et émet des recommandations concrètes. Cet exercice contribue à rehausser la qualité de la gestion de la Ville, ce qui bénéficie aux citoyens, en favorisant une amélioration continue des processus.


Dans son rapport annuel 2021, la vérificatrice générale s'est notamment penchée sur le maintien du réseau routier lavallois composé de 1 790 km de chaussées !

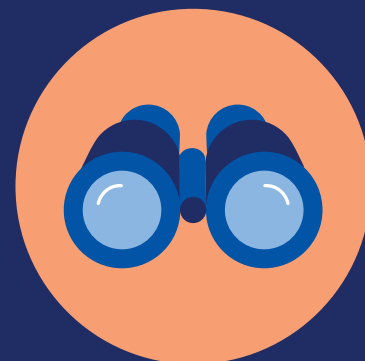
Pour découvrir les constats et les recommandations à cet effet, consultez les fiches sommaires et le rapport annuel 2021.

- 👉 laval.ca, sous À propos, Administration municipale, Comités, organismes et services-conseils, Vérificateur général

Vous jouez aussi bien de la pelle que du marteau ?

On vous veut dans notre équipe des travaux publics.

 emplois.laval.ca



Trait d'union

Les nombreux chantiers d'une grande ville comme Laval se traduisent par plusieurs demandes citoyennes.

L'ombudsman considère la communication avec les citoyens comme très importante. Cette dernière doit être simple, claire et complète. Une amélioration a d'ailleurs été constatée en cette matière de la part des services.

Les délais sont toujours présents, mais tous travaillent ensemble à les réduire afin d'alléger l'impact sur le citoyen. Tout au long de cette importante collaboration, le Bureau de l'ombudsman prendra toujours en considération les deux côtés de la médaille avant de rendre une décision.

Cette année, le Bureau a adopté un plan qui lui permettra de jouer pleinement son rôle de trait d'union entre les citoyens, la Ville et les élus, en étant plus présent en personne, en discutant efficacement avec les services et en échangeant davantage avec la Direction générale, les élus et le maire.

Au cours des prochains mois, vous découvrirez aussi de nouvelles facettes du Bureau de l'ombudsman.

Le rapport annuel s'est refait une beauté, tant dans le contenu que dans le contenant! Vous pourrez le découvrir après son dépôt, qui aura lieu au mois de septembre.

Vous y verrez une image qui se veut le reflet de la nouvelle attitude adoptée par l'équipe : plus colorée, plus dynamique et plus accessible!

Les demandes citoyennes demeureront toujours au cœur du travail du Bureau de l'ombudsman, mais il va parallèlement continuer de développer son mandat d'ambassadeur de l'amélioration. Ainsi, puisqu'il est aussi proactif que réactif, le citoyen en sortira gagnant.

📍 **N'hésitez pas à communiquer avec l'ombudsman au 450 978-3699 et à consulter son site Web, ombudsmanlaval.com.**

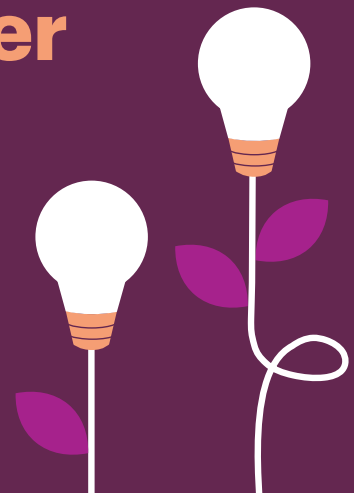
Ce texte a été fourni dans son intégralité par le Bureau de l'ombudsman.

Budget participatif

Faites passer des idées à la réalité.



Votez dès maintenant.



Influencer les projets de votre ville : c'est le temps de voter

Choisir les projets qui seront réalisés près de chez vous, ça vous intéresse? C'est possible, en votant dans le cadre du premier budget participatif de Laval. Votre vote exercera une influence directe sur la liste de nouveaux projets qui verront le jour sur votre territoire.

L'automne dernier, plus de 330 idées ont été soumises par la population, et 81 d'entre elles ont été identifiées comme recevables selon les critères du projet. Ces idées ont par la suite été développées en projets lors de divers ateliers. Les citoyens participants ont retenu et bonifié 21 projets. L'avenir de ces projets est maintenant entre vos mains : c'est à vous de voter pour déterminer quels projets seront réalisés.

Les 21 projets sont répartis sur tout le territoire. Ils touchent des infrastructures de jeux ou de socialisation, des initiatives environnementales, des installations sportives et des projets culturels.

Le vote

Du 22 août au 30 septembre, votez pour les projets qui, selon vous, seront les plus bénéfiques pour la communauté. Vous pourrez choisir un maximum de 7 projets

sur le bulletin de vote. Ceux ayant reçu le plus grand nombre de votes seront ensuite réalisés par la Ville tout en vous y impliquant lorsque possible.

Vous pouvez voter en ligne ou en personne :

- En ligne, à repensonslaval.ca, sous Budget participatif;
- En personne, en déposant un bulletin papier dans l'une des boîtes de scrutin présentes dans les bibliothèques.

En savoir plus sur la démarche

Le budget participatif est un processus qui vous permet de décider comment une partie du budget de la Ville sera dépensée. À Laval, pour ce projet pilote, 600 000 \$ seront alloués pour la mise en œuvre de nouveaux projets par et pour vous, selon vos priorités, afin d'améliorer la qualité de vie de la collectivité.

- 📍 Pour découvrir le détail des projets, de la démarche et pour voter, rendez-vous sur repensonslaval.ca, sous Budget participatif



Six initiatives pour la relance économique du centre-ville

Avec l'ère postpandémie qui se trame à l'horizon, la vitalité du centre-ville de Laval reposera en grande partie sur le rayonnement culturel et la capacité des entreprises à se transformer et à s'adapter. Dans ce contexte, Laval économique a dévoilé en juin dernier son Plan de relance économique du centre-ville. Ce dernier permettra de structurer les priorités économiques du centre-ville en réponse à la crise sanitaire selon trois grands secteurs d'intervention identifiés à la suite d'analyses et de consultations auprès des partenaires, soit le tourisme, le commerce et la culture.

Dans le cadre de ce plan, six initiatives se partageront l'enveloppe de 3 millions de

dollars octroyée par le ministère de l'Économie et de l'Innovation (MEI).

Tourisme

INITIATIVE 1 : CRÉATION ET COMMERCIALISATION DE PASSEPORTS ATTRAITS

Objectif principal : Stimuler la visite des attraits lavallois

Déployée par : Tourisme Laval

INITIATIVE 2 : FONDOS DE SOUTIEN À LA RELANCE DU CENTRE-VILLE

Objectif principal : Favoriser la relance et le développement d'une offre touristique au centre-ville

Déployée par : Tourisme Laval

Commerce

INITIATIVE 3 : PROGRAMME DE TRANSFORMATION NUMÉRIQUE AUPRÈS DU COMMERCE DE DÉTAIL ET DU SECTEUR DE L'HÉBERGEMENT

Objectif principal : Aider les entreprises à concrétiser leur projet de virage numérique afin qu'elles puissent mettre en œuvre des stratégies favorisant l'augmentation de leurs activités commerciales en ligne

Déployée par : Laval économique

INITIATIVE 4 : SYMBIOSE COMMERCIALE

Objectif principal : Accompagner des commerçants dans les réflexions en vue de l'amélioration des emballages de leur commerce en ligne

Déployée par : Chambre de commerce et d'industrie de Laval (CCIL)

Culture

INITIATIVE 5 : CRÉATION D'UNE FRESQUE XXL – UNE ŒUVRE MONUMENTALE ET D'EXCEPTION

Objectif principal : Faire rayonner le centre-ville (secteur Montmorency) en l'associant à une proposition culturelle originale et d'exception

Déployée par : Ville de Laval (Service de la culture, des loisirs, du sport et du développement social)

INITIATIVE 6 : MISE EN PLACE D'UN GRAND MOMENT ÉVÉNEMENTIEL – VITRINE DES SAVOIRS ÉVÉNEMENTIELS LAVALLOIS

Objectif principal : Créer un nouveau grand rendez-vous culturel et durable dans le temps identitaire pour Laval

Déployée par : Ville de Laval (Service de la culture, des loisirs, du sport et du développement social)

**En zone
de travaux.
Ralentissez.**





C'est parti pour la construction du complexe aquatique

Les travaux de construction du complexe aquatique ont commencé au début de l'été dernier. Cet important projet d'infrastructure permettra à la Ville de bonifier l'offre d'installations et de programmes culturels, sportifs, communautaires et de loisir. Il sera situé sur l'avenue Terry-Fox, tout juste au nord du Cosmodôme de Laval et du Musée Armand-Frappier et permettra à la population lavalloise :

- de s'amuser grâce à des installations récréatives ludiques, familiales et accessibles;
- d'apprendre grâce à des installations qui favorisent l'apprentissage de l'initiation à l'excellence et à une offre de cours aquatiques pour tous les âges;
- de se dépasser grâce à des installations de haut niveau permettant d'accueillir des événements sportifs et des compétitions d'envergure nationale.

Agenda municipal

2^e versement taxes foncières
13 septembre

Avertisseurs de fumée
6 novembre

Date d'installation des abris d'auto temporaires
15 octobre

Erratum

Dans l'édition du printemps, le titre de l'article « Un premier Lavallois décoré de la Médaille du lieutenant-gouverneur » ne comprenait pas la mention « pour mérite exceptionnel ». Ce titre pouvait porter à confusion et laisser entendre qu'il s'agissait de la première de toutes les médailles du lieutenant-gouverneur remises à des Lavallois. Il s'agit bien de la première Médaille du lieutenant-gouverneur pour mérite exceptionnel remise à un Lavallois, mais plusieurs médailles du lieutenant-gouverneur ont été remises à des Lavallois à travers le temps. Nos sincères excuses pour cette imprécision.



Mosaïcultures urbaines

Les mosaïcultures urbaines en trois dimensions font de nouveau partie du paysage cet été ! Si vous ne les avez pas vues, il est encore temps de les découvrir.

Véritables œuvres d'art horticoles, les structures ont remporté en 2021 le prix Reconnaissance en embellissement remarquable des Fleurons du Québec dans la catégorie 5 000 habitants et plus.

Où voir les mosaïcultures :

- Montée Masson, entrée du pont Sophie-Masson (Saint-François);
- Hôpital de la Cité-de-la-Santé, boulevard René-Laennec (Vimont);
- Halte Sainte-Rose, jonction des boulevards Sainte-Rose et Curé-Labelle (Sainte-Rose);
- Boulevard Arthur-Sauvé, entrée du pont vers Saint-Eustache (Laval-Ouest);
- Boulevard Chomedey, intersection du Souvenir (Chomedey).

Activités culturelles, sportives et de loisirs

Offertes par vos organismes.



 loisirs.laval.ca



Croisement de deux autobus de la STL dans une rue

Améliorer le service, un changement d'horaire à la fois

Au-delà des déplacements vers Montréal à l'heure de pointe, les habitudes ont changé depuis le début 2020. Voici des exemples de changements effectués :

- Plages horaires étendues et plus de fréquence sur les lignes 42, 43, 45, 50, 58, 65, 73 151 et 222;
- Le taxi collectif T16 est devenu la ligne 16 dans le secteur Armand-Frappier;
- Les lignes 50 et 58 ont été prolongées dans le secteur industriel de Saint-Vincent-de-Paul, notamment;
- Dans le cas de travaux routiers majeurs, les temps de parcours ont été révisés

pour améliorer la ponctualité sur les lignes touchées.

Le plan d'amélioration des services se poursuivra graduellement pour s'ajuster aux nouveaux besoins des usagers.

Rappel : une carte OPUS, ça expire

Les étudiants à temps plein doivent renouveler leur carte OPUS avec photo avant le 31 octobre, pour continuer à profiter de leur tarif réduit.

📍 En savoir plus : stlaval.ca/etudiant

Le stationnement hivernal sur rue : conditions de succès

Le nouveau mode de stationnement sur rue sera de nouveau en vigueur le 1^{er} octobre prochain. Il faudra donc reprendre certaines habitudes qui permettront un meilleur entretien.

Constats de l'hiver dernier

Au cours de la première saison du nouveau mode de stationnement flexible, soit l'hiver dernier, près de 32 % des véhicules stationnés sur rue lors des opérations d'entretien étaient en infraction. En moyenne, 6 véhicules par kilomètre étaient donc stationnés du mauvais côté de la rue et compromettaient le bon déroulement des opérations.

Rappels

- Lors du tassement de la neige, la machinerie contourne les voitures stationnées, ce qui se traduit par une moins bonne qualité du déneigement et des enjeux d'accessibilité.
- Lors du chargement de la neige, les voitures sont remorquées. Chaque remorquage dure entre 15 et 30 minutes, et chaque heure de retard occasionne des coûts supplémentaires d'environ 1 500 \$.

Comment contribuer au bon déroulement des opérations

Il faut tout d'abord se rappeler que le stationnement alternatif reste obligatoire lors des opérations d'entretien (tassement et chargement de la neige, entretien printanier, etc.), et ce, entre le 1^{er} octobre et le 30 avril.

Les opérations d'entretien ne sont pas toujours visibles et durent habituellement plusieurs jours. Pour savoir si vous pouvez stationner des deux côtés, il est primordial de rester informé des opérations d'entretien.

📍 Il y a plusieurs moyens d'information pour répondre aux besoins de chacun, que vous soyez un utilisateur de stationnement sur rue quotidien ou occasionnel. Découvrez-les à temps pour le 1^{er} octobre à stationnement.laval.ca

On a une job pour votre jeune.

Postulation en ligne.
Pas besoin de CV.



📍 emploisetudiants.laval.ca

Semaine québécoise des rencontres interculturelles

C'est du 7 au 13 novembre que se tiendra la 20^e édition de la Semaine québécoise des rencontres interculturelles (SQRI).

D'année en année, la SQRI est l'occasion de reconnaître et de mettre en valeur la contribution importante des personnes de toutes origines à la prospérité du Québec et de Laval et d'encourager le dialogue et le rapprochement interculturel. Elle vise également à faire valoir l'apport positif de l'immigration et de la diversité ethnoculturelle et à rappeler l'importance de l'égalité entre toutes les personnes.

À travers le Québec, plusieurs activités soulignent cette semaine. La Ville de Laval, fière de la richesse de la diversité ethnoculturelle de sa population, et ses partenaires offrent une programmation à découvrir.

📍 Pour découvrir la programmation, visitez evenements.laval.ca, sous Culture



Journée internationale des droits de l'enfant

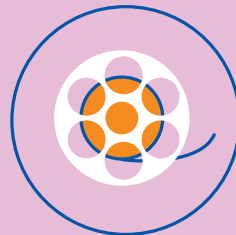
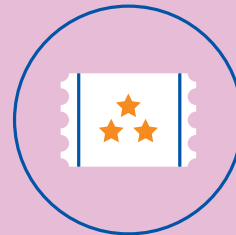
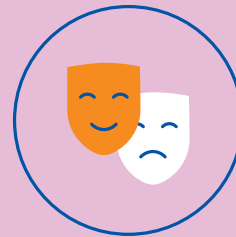
L'Organisation des Nations Unies (ONU) a déclaré le 20 novembre la Journée internationale des droits de l'enfant, qui vise à faire reconnaître les droits fondamentaux des jeunes de 0 à 17 ans. La Ville de Laval détient l'accréditation Municipalité amie des enfants depuis 2014, et elle s'engage par le fait même à souligner cette journée.

Une programmation réalisée en collaboration avec plusieurs organismes et partenaires sera donc offerte tout au long de cette semaine.

📍 Pour en savoir plus, visitez laval.ca, sous À propos, Politiques municipales, Municipalité amie des enfants

Semaine lavalloise des aînés

1001 façons de s'activer.



1-7 octobre

7 jours de causeries, de conférences et d'activités pour délier le cœur, le corps et l'esprit des 50 ans et + et leur famille.

📍 evenements.laval.ca



© Edifica

Rendu du futur bâtiment

Un futur centre communautaire

C'est officiel : les travaux sont lancés pour ce bâtiment mixte à vocation communautaire. Il sera construit conjointement par la Ville et l'Office municipal d'habitation de Laval, dans un immeuble qui sera bâti grâce à l'aide financière du gouvernement du Canada, par l'intermédiaire de la Société canadienne d'hypothèques et de logement, et du gouvernement du Québec, par l'entremise de la Société d'habitation du Québec.

Constitué du centre communautaire Simonne-Monet-Chartrand, opéré par le centre communautaire Val-Martin, et de 75 logements sociaux gérés par l'OMHL, ce bâtiment fait partie intégrante du vaste projet de revitalisation du secteur des Immeubles Val-Martin, qui vise à améliorer le milieu de vie des résidents de Chomedey.

La vocation du bâtiment mixte sera centrée sur les besoins grandissants des citoyens et des organismes du secteur. Ceux-ci, ainsi que d'autres partenaires locaux, ont d'ailleurs été impliqués bien en amont du projet afin que les services offerts dans ce lieu très attendu soient adaptés à la réalité de la population du quartier.

📍 Pour en savoir plus : laval.ca, sous À propos, Grands projets, Centre Simonne-Monet-Chartrand

Laval rayonne grâce à sa politique régionale de développement social

Laval a été la toute première région du Québec à se doter d'une politique régionale de développement social permettant à l'ensemble des partenaires du territoire de partager un même outil de planification pour améliorer les conditions de vie de la population.

Cette politique mise sur l'union des forces des partenaires qui travaillent en santé, en éducation, ou encore auprès des jeunes, des personnes immigrantes ou des personnes âgées. Elle permet d'agir sur de grands enjeux régionaux, dont l'accès aux logements sociaux et communautaires, l'offre alimentaire saine et abordable et l'intégration des nouveaux arrivants. De plus, elle tient compte des différents besoins selon la situation des personnes et la réalité des quartiers.

Cette façon de travailler permet de développer des actions dites « intersectorielles » : ces dernières favorisent une diversité de points de vue en mettant les citoyens lavallois au cœur de l'action. Par exemple, pour améliorer l'accès à une saine alimentation pour tous, les organismes communautaires qui offrent des services d'agriculture urbaine, de dépannage alimentaire ou d'éducation populaire en matière d'alimentation doivent travailler en collaboration avec les réseaux de la santé et de l'éducation, les producteurs agricoles et la Ville.

Plusieurs chercheurs étudient la mise en œuvre de la PRDS dans leurs recherches, notamment à l'Université de Montréal, à l'ÉNAP et à l'Université du Québec en Outaouais. Cela pourrait donc avoir une portée à l'échelle du Québec, voire du Canada. Laval contribuera ainsi à améliorer les pratiques en matière de développement social dans d'autres villes du pays.

📍 Pour suivre les travaux, consultez prdslaval.ca.

L'Halloween au Centre de la nature

du 11 au 31 octobre

📍 centredelanature.laval.ca



centre de la nature de laval



© Sophie Poliquin



© Courtoisie Ville

Une rentrée en toute sécurité

La sécurité près des établissements scolaires est un enjeu et une priorité du Service de police de Laval. C'est ce que rappelle la campagne *Débarque-moi en toute sécurité*, qui a d'ailleurs remporté en juin dernier le prix Reconnaissance, dans la catégorie sécurité routière, de l'Association des directeurs de police du Québec.

Cette année encore, la campagne sera répartie sur quatre périodes stratégiques de l'année scolaire, sous diverses thématiques. Notamment, les policiers sensibiliseront les usagers de la route sur le respect des limites de vitesse et sur les arrêts obligatoires lorsque les feux rouges intermittents des autobus scolaires sont en fonction. Ils encourageront également les usagers de la route et les parents à adopter de bons comportements afin de limiter les déplacements en voiture près de l'école, pour ainsi favoriser un environnement sécuritaire pour tous.

Suggestions pour les parents

- Déterminez un trajet sécuritaire afin que votre enfant puisse se rendre à l'école à pied, si possible.
- Utilisez les rues avoisinantes pour stationner votre voiture, lorsqu'il n'est pas possible pour votre enfant de parcourir tout le trajet à pied.
- Encouragez votre enfant à traverser aux intersections où se trouve un brigadier scolaire.
- Évitez de bloquer la circulation automobile et les entrées de domicile avec votre véhicule.

- 📍 Pour obtenir des conseils de prévention, consultez police.laval.ca, sous Prévention, Sécurité routière, Zones scolaires
- 📱 [facebook.com/policelaval](https://www.facebook.com/policelaval)

Parcours des héros : en avant la 5^e édition !

En tant que fier membre de la Course au flambeau des agents de la paix, le Service de police de Laval vous invite à venir encourager les participants du Parcours des héros. Cet événement sportif amical rassemble des athlètes vivant avec une déficience intellectuelle et des policiers qui font équipe ensemble pour réussir un parcours d'obstacles d'inspiration *bootcamp* sur un trajet de 5 km.

Au programme de la journée :

- Spectacle de maîtres-chiens;
- Mini-parcours pour enfants;
- Mascottes;
- Visite des véhicules de patrouille;
- Animation.

Venez encourager les vrais héros, nos athlètes d'Olympiques spéciaux Québec

Date : samedi 24 septembre 2022

Heure : 8 h 30 à 13 h

Lieu : Centre de la nature

- 📍 Pour faire un don : laval.ca/police, sous Événements, Parcours des héros

Le bon siège d'auto au bon moment

Le saviez-vous?
Seulement 1 siège sur 2 est installé adéquatement.



Pour en savoir plus, consultez police.laval.ca, sous services offerts / vérification des sièges d'auto



© Ville de Laval

Programme d'auto-inspection de votre résidence

En cas d'incendie, vos pompiers sont toujours prêts à intervenir. Et vous, êtes-vous prêt ?

Afin d'assurer la conformité de votre résidence en vertu du règlement L-12137 sur la prévention incendie, il est recommandé de prendre quelques minutes pour remplir le formulaire d'auto-inspection, pour vous assurer que votre demeure est bien protégée.

Il vaut mieux prévenir que guérir, en matière de sécurité incendie. Puisqu'il est de votre responsabilité de bien protéger votre logis par des avertisseurs de fumée et de monoxyde de carbone aux endroits prescrits, les conseils de sécurité pourraient vous sauver la vie et celle de votre famille. Il suffit de balayer le code QR suivant :



- 📍 Soyez prêt ! Lisez les consignes de sécurité disponibles à pompiers.laval.ca, sous Prévention des incendies.

Nouvelle unité de soutien aux pompiers

Depuis le 13 juin, la section technique du Service de sécurité incendie a déployé sa nouvelle unité offerte 24 heures sur 24, 7 jours sur 7, pour les pompiers. Celle-ci est déployée en amont des interventions, mais aussi quand un feu fait rage, et elle permet en priorité un travail sécuritaire et la préservation de la santé des pompiers.

L'unité s'assure du ravitaillement d'air, du transport des habits de combat et de tout autre équipement nécessaire, y compris

lors de mesures d'urgence, de réparations et d'entretiens de toutes sortes. Elle est également responsable des aires de réhabilitation et de décontamination sur les lieux d'une opération, en plus de permettre une stabilité des ressources et le développement de l'expertise à partir d'une équipe dédiée, soit 4 lieutenants et 4 pompiers. D'ici 2 ans, un tout nouveau camion, communément appelé un 1600, spécialement destiné pour ces fonctions, se joindra à la flotte actuelle.

Ne mélangez pas selfie et spaghetti.



+



=



Les **distractions** causent les feux de cuisson.

pompiers.laval.ca



Service de sécurité incendie de Laval

Psitt!

Près de 55 000 personnes ont participé à la Grande Fête des pompiers, en juin 2022.

Wow! Merci! ♥



© Sophie Poliquin

19 nouveaux pompiers

Le Service de sécurité incendie de Laval a procédé à l'embauche de 19 nouvelles recrues au sein de ses troupes. Deux cohortes de jeunes diplômés ont intégré les différentes équipes en caserne depuis le début mai et sont accompagnées par les officiers en service.

Pour atteindre les objectifs de son schéma de couverture de risques incendie, combler les départs à la retraite et maintenir sa force de frappe exemplaire, le Service de sécurité incendie de Laval doit faire l'embauche de 40 pompiers dès l'an prochain et de 2 inspecteurs en prévention en 2024. De nouveaux processus de recrutement sont à prévoir très prochainement.

Portes ouvertes des casernes

Enfin! Après deux ans de pause, les citoyens pourront visiter une caserne en vrai cette année! Le dimanche **9 octobre**, entre 10 h et 16 h, les pompiers de Laval seront prêts à accueillir petits et grands pour leur faire vivre une expérience inoubliable tout en profitant de l'occasion pour promouvoir les comportements sécuritaires à adopter au quotidien afin de prévenir les incendies.

C'est dans le cadre de la Semaine nationale de la prévention des incendies, décrétée par le ministère de la Sécurité publique du Québec, que le Service de sécurité incendie de Laval pourra tenir sa très populaire journée portes ouvertes dans ses neuf casernes situées dans les quartiers stratégiques de Laval.

Venez visiter la caserne de votre quartier ou découvrez-en une autre pour en apprendre davantage sur le métier de pompier. Participez en grand nombre à cet événement festif, et courez la chance de gagner une friteuse homologuée pour cuisiner en toute sécurité!

C'est l'heure de vérifier vos piles.

Avertisseurs de fumée et de monoxyde de carbone

6 novembre 2022



Service de sécurité incendie de Laval



Devenir sauveteur.

Je peux travailler

Sauveteur national

Avoir 15 ans

Premiers soins Général

Croix de bronze

Médaille de bronze

Avoir 13 ans ou détenir le brevet Étoile de bronze

Je veux sauver des vies

Étoile de bronze — 10

Jeune sauveteur expert — 9

Jeune sauveteur averti — 8

Jeune sauveteur initié — 7

Tu as terminé ta formation?

Postule sur les postes de sauveteurs offerts à la Ville.

piscines.laval.ca, sous inscriptions aux activités aquatiques

 SOCIÉTÉ DE SAUVETAGE



© André Chevrier

Un joyau naturel à explorer

Beau temps, mauvais temps, le Centre d'exploration du parc de la Rivière-des-Mille-Îles vous offre la chance de découvrir l'environnement fascinant de la rivière grâce à son exposition *Incredible mais vrai!*

Vous pouvez également créer de beaux moments avec vos proches ou vos collègues en louant les salles polyvalentes. Avec une impressionnante fenestration donnant sur la nature, c'est un lieu idéal pour la célébration, la réflexion ou le travail.

Les sommes amassées pour toutes ces activités servent à la protection et à la conservation des riches milieux naturels de la rivière et des espèces en péril.

parc-mille-iles.qc.ca

On bouge cet automne!

L'automne est le moment parfait pour reprendre vos activités de loisirs préférées ou en découvrir de nouvelles.

Il existe dans chacun des quartiers de Laval une offre importante d'activités de loisirs offerte par des organismes de loisirs spécialisés, que ce soit dans les domaines du sport, de l'art ou de la culture.

Découvrez toutes les activités près de chez vous et profitez des bienfaits et du plaisir de la pratique d'activités diverses et adaptées à tous les groupes d'âge. Les modalités d'inscription varient d'une activité à l'autre et selon l'organisme qui l'offre.

Pour trouver une activité qui vous convient, consultez loisirs.laval.ca, sous Inscriptions aux activités sportives et de loisirs. Ensuite, vous pourrez visiter le site Web de l'organisme offrant l'activité près de chez vous afin d'en savoir plus.



On danse au parc Bernard-Landry !

L'été se prolongera, au parc Bernard-Landry, où des danseurs vous invitent à vous joindre à eux. Venez danser avec eux les 10 et 11 septembre prochains, de 10 h à 20 h, dans une ambiance festive!

Au programme, initiation aux danses de toutes sortes : salsa, tango, jazz n° blues, ballroom, jamboola, et plus encore! Des camions de rue de cuisine du monde seront aussi présents sur le site pour ravir les gourmands! N'oubliez pas vos chaussures de danse.

14 octobre 2022 : Grande Marche de Laval

La 4^e édition de la Grande Marche de Laval, encouragée par le Grand Défi Pierre Lavoie, aura lieu au Centre de la nature.

Les médecins de famille de Laval et leurs équipes de professionnels de la santé vous invitent à cette marche afin de promouvoir les saines habitudes de vie.

📍 En savoir plus : onmarche.com

📱 [facebook.com/](https://www.facebook.com/LaGrandeMarcheDeLavalGrandDefiPierreLavoieMedFam)

[LaGrandeMarcheDeLavalGrandDefiPierreLavoieMedFam](https://www.facebook.com/LaGrandeMarcheDeLavalGrandDefiPierreLavoieMedFam)



© Lise Gagne (iStock)

L'automne se fête dans les bois avec les couleurs

Cet automne, CANOPÉE offre aux citoyens des activités pour toute la famille dans les bois de Laval.

Forêt en fête – 10 octobre, en après-midi

Cette année, profitez de l'Action de grâce pour remercier la nature! Participez à une foule d'activités pour rendre hommage à la forêt urbaine : démonstrations d'oiseaux de proie, ateliers de bricolage, histoires racontées par un artiste local, arbre à souhaits et photomaton pour de beaux souvenirs de cet événement haut en couleur!

Contes des bois – 15, 22 et 29 octobre, à 15 h

L'époustouflante conteuse Danielle Godin et ses musiciens vous émerveilleront avec leurs spectacles du monde. Trois représentations seront offertes dans différents bois.

📍 Consultez la programmation complète : www.reseaucanopee.org

Cours de natation

Les cours de la Croix-Rouge laissent place au nouveau programme « Nager pour la vie » de la Société de sauvetage du Québec.

Diffusion de la programmation : 24 août

📍 piscines.laval.ca, sous Inscriptions aux activités aquatiques

Inscriptions

31 août
à 12 h





© Alain Giguère

Parcourez les boisés en ski

Le club de ski de fond les Coureurs de boisés, situé sur le rang Saint-Elzéar Est, continuera ses activités l'hiver prochain avec plus de 40 km de pistes tracées (style classique et style pas de patin).

Le club accueillera de nouveau l'école de ski, avec des entraîneurs certifiés pour les enfants de 4 à 12 ans, et les sessions d'entraide classique et patin seront également offertes. Les inscriptions en ligne et sur place débuteront l'automne prochain. Pour tous les détails, consultez le site Web et la page Facebook du club.

📍 coueursdeboises.com

Trame verte et bleue lavalloise

Profitez des couleurs d'automne dans vos milieux naturels

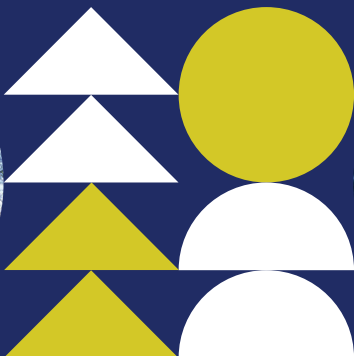
Cet automne, vivez au rythme de la nature et partez à la découverte des magnifiques milieux naturels du territoire, lesquels abritent des centaines d'espèces d'oiseaux, de mammifères, de reptiles, de poissons et d'amphibiens qui partagent votre quotidien.

Quelques idées pour profiter de l'automne en nature à Laval :

- Louez une embarcation et partez à l'aventure à travers les îles et les marais au parc de la Rivière-des-Milles-Îles;
 - Profitez des jardins aux mille couleurs du Centre de la nature;
 - Visitez le circuit d'entraînement du bois Armand-Frappier;
 - Louez un BIXI et faites une virée sur la Route verte;
 - Faites une randonnée dans un bois à proximité de votre résidence;
 - Et plus encore!
- 📍 Consultez la carte interactive en ligne, pour trouver un coin de nature près de chez vous : envertetbleu.laval.ca, sous Cette nature, c'est la nôtre

Marché de Noël de Laval

Du 2 au 4 📅 du 9 au 11 décembre | Centre de la nature



Plaisirs gourmands, bijoux, décorations et artisanat.

📍 marchedenoel.laval.ca

Une nouvelle ère débute pour Laval

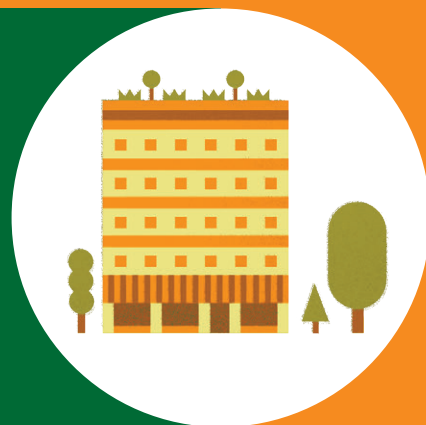
Depuis plusieurs années, la Ville de Laval a entrepris une transformation en profondeur de sa vision de l'aménagement du territoire afin d'améliorer sa résilience aux défis socio-économiques et environnementaux.

L'adoption de la vision stratégique *Laval 2035 : urbaine de nature*, en 2015, celle du schéma d'aménagement et de développement révisé (SADR), en 2017, et de plusieurs autres documents de planification ont ainsi ouvert la voie à une nouvelle ère, dans laquelle on mettra désormais sur la création de milieux de vie sains, conviviaux, diversifiés et à échelle humaine.

En juillet dernier, Laval a franchi l'étape ultime qui permettra de concrétiser cette vision, soit l'adoption du Code de l'urbanisme (CDU) et de trois programmes particuliers d'urbanisme (PPU) pour les secteurs Cartier, Centre-ville et Gare Sainte-Rose. Pour tous ces projets, la Ville a toujours gardé en priorité la consultation citoyenne afin de mettre en place une planification moderne et bien ancrée dans les besoins des Lavallois tout en répondant aux défis d'une grande ville en pleine évolution.

« L'adoption du CDU et des PPU est un moment historique pour Laval. Ces documents audacieux, conçus sur mesure pour répondre aux besoins de la population lavalloise, sont également ancrés dans la réalité de notre territoire. Je suis fier du travail accompli par nos équipes dans les dernières années pour mener à terme ces importants chantiers qui permettront notamment de rendre nos milieux de vie plus verts, plus agréables et plus diversifiés tout en accordant la plus grande attention à la protection de nos milieux naturels. »

— Luc Paquette, directeur du Service de l'urbanisme de la Ville de Laval



Qu'est-ce que la réglementation d'urbanisme ?

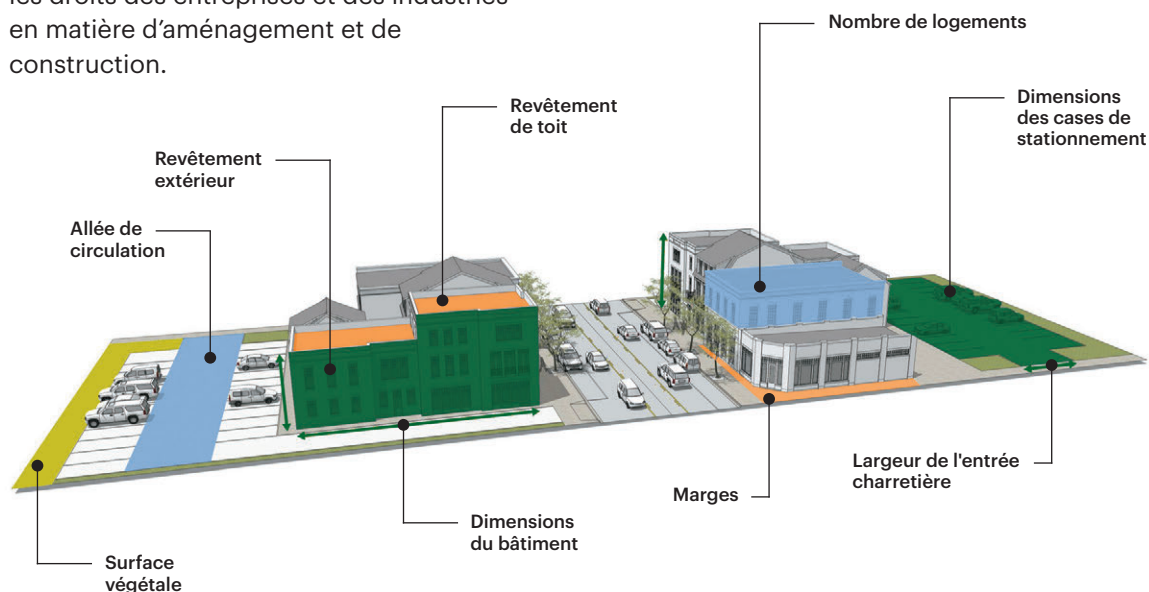


Ce sont les règles que nous nous donnons collectivement en matière d'urbanisme pour harmoniser la manière dont la ville de Laval est aménagée.

Entre autres, elle permet de déterminer :

- où il est possible de construire des maisons, des commerces, des bureaux et des industries;
- de quelle manière on peut aménager un terrain, construire ou rénover une maison;
- les droits des entreprises et des industries en matière d'aménagement et de construction.

Elle intervient donc sur le domaine privé. Elle définit des normes à respecter pour plusieurs éléments, dont le nombre d'étages et de logements, les revêtements ainsi que les aménagements extérieurs.



Une approche inspirée des meilleures pratiques

Le CDU se démarque par l'utilisation d'une approche innovante inspirée du Form-Based Code qui mise principalement sur la forme urbaine plutôt que sur la séparation des usages (résidentiel, commercial, industriel, etc.). Il a été conçu sur mesure pour la Ville de Laval afin de répondre aux enjeux qui lui sont propres.

Le CDU découpe le territoire selon 15 grandes catégories, dont 6 (T1 à T6) regroupent les principaux milieux de vie lavallois.

Aperçu des changements amenés par le CDU

Sur tout le territoire

- La conservation et la protection accrue des milieux naturels afin d'assurer l'accès à des espaces verts de qualité, en plus de préserver les corridors écologiques.
- Une architecture variée et de qualité pour les nouvelles constructions en vue d'embellir et d'égayer les rues.
- Le verdissement obligatoire pour tout nouveau projet et des aménagements paysagers d'une qualité environnementale supérieure pour favoriser la rétention des eaux.
- La diminution des exigences en espace de stationnement et la végétalisation des vastes aires de stationnement afin de diminuer les îlots de chaleur tout en favorisant les environnements de fraîcheur.

Dans les quartiers résidentiels

- Un encadrement harmonisé des hauteurs maximales autorisées pour tout nouveau bâtiment afin de préserver les ambiances de chacun des quartiers.
- La possibilité d'aménager un logement supplémentaire dans une habitation unifamiliale pour densifier les quartiers résidentiels existants sans en modifier le caractère et l'identité.
- La plantation d'arbres et un meilleur contrôle des coupes d'arbres pour augmenter et préserver le couvert végétal dans les quartiers résidentiels.

Aux abords des grandes artères

- L'aménagement de bâtiments mixtes le long des artères commerciales pour animer les rues et favoriser le commerce de proximité.
- Un rapprochement des bâtiments vers la rue et une meilleure fenestration au rez-de-chaussée afin de rendre les déplacements piétonniers agréables et conviviaux.
- Un affichage mieux encadré et davantage intégré au type de milieux d'insertion.



Des milieux de vie innovants et améliorés



Étroitement liée au nouveau Code de l'urbanisme, l'adoption des programmes particuliers d'urbanisme (PPU) Centre-ville, Cartier et Gare Sainte-Rose marque un jalon important dans la revitalisation de ces secteurs. En effet, cette étape vient officialiser la vision élaborée au cours des dernières années avec les citoyens, les organismes et les autres parties prenantes, qui se sont avérées essentielles pour définir une telle planification.

L'accès facile et pratique au transport collectif et durable favorisant la mobilité active est au cœur de la vision d'aménagement. Au cours des prochaines décennies, on verra se concrétiser dans ces secteurs stratégiquement localisés des milieux de vie complets. Leurs rues, leurs espaces publics, leurs équipements institutionnels ainsi que leur ambiance urbaine permettront à tous de s'épanouir dans des quartiers à échelle humaine, où l'on bénéficie d'une qualité de vie améliorée.

Cartier Un quartier des courtes distances

Un cadre de vie complet bonifié d'espaces verts publics qui inclut une diversité de logements, où tout se fait à distance de marche, tirant parti de la station intermodale Cartier.

Gare Sainte-Rose Un quartier en harmonie avec la nature

Un milieu de vie empreint de nature et basé sur l'agriculture urbaine, mais aussi sur la vie commerciale et communautaire, dont la densification se développera près de la gare.

Centre-ville Un centre-ville fort aux identités multiples

Un lieu hautement dynamique aux nombreuses options de mobilité, où se côtoient un pôle de la culture et du savoir, un quartier des affaires et un milieu de vie de qualité bordés de nombreux espaces verts.

Le saviez-vous?

Les consultations citoyennes sur le CDU et les 3 PPU, c'est :

- plus de 30 activités de consultation;
- environ 3 000 participants;
- 311 mémoires déposés;
- plus de 1 600 recommandations.

▶ Visitez laval.ca, sous Citoyens, Urbanisme et habitation



Les foyers intérieurs réglementés à Laval

Consciente des effets néfastes de l'utilisation des foyers à combustible solide sur la qualité de l'air et la santé de la collectivité, la Ville encadre leur utilisation depuis l'an dernier. Propriétaire d'un foyer? Voici un rappel de vos obligations.

- Tout propriétaire d'un foyer à combustible solide doit obligatoirement le déclarer à la Ville en remplissant le formulaire de déclaration. Ce formulaire doit également être rempli lors du retrait ou du remplacement d'un ancien appareil et lors d'une nouvelle installation.

Il est dorénavant interdit :

- d'utiliser un foyer lors d'avertissement de smog, incluant tous les types de foyers, même s'ils sont certifiés. Pour savoir si une alerte de smog est en cours, visitez meteo.gc.ca, sous Alertes publiques;
- d'installer un appareil émettant plus de 2,5 g/h de particules dans l'atmosphère. Tous les nouveaux appareils installés doivent être certifiés par la norme EPA ou la norme CSA.

À compter du 1^{er} octobre 2025, il sera interdit :

- d'utiliser un appareil émettant plus de 7,5 g/h de particules dans l'atmosphère et non certifiés par la norme EPA ou la norme CSA.

📍 reglements.laval.ca

Parce qu'il y a un joyau dans chaque goutte Apprenez à économiser l'eau potable au quotidien

L'eau potable lavalloise reçoit l'attestation 5 étoiles du Réseau Environnement année après année. Pourtant, la consommation d'eau potable quotidienne à Laval est plus élevée que la moyenne canadienne. Il est primordial de modifier les habitudes quotidiennes de consommation et d'adopter des comportements responsables de manière collective.

De petits gestes faciles à adopter au quotidien :

- Assurez-vous qu'il n'y ait aucune fuite sur vos toilettes et robinets (une toilette qui fuit consomme jusqu'à 550 litres d'eau potable par jour!);
- Remplacez votre toilette par une toilette à débit réduit ou à double chasse;
- Priorisez la douche plutôt que le bain, et limitez vos douches à 5 minutes;
- Fermez le robinet lors du brossage des dents, du rasage ou du lavage des mains;
- Si vous changez votre laveuse ou votre lave-vaisselle, optez pour la certification Energy Star.

📍 eau.laval.ca



© Sylvain Mejeau

Milieus humides et hydriques : Laval est engagée

Afin d'assurer la pérennité du patrimoine naturel lavallois et de vous offrir un environnement sain, la Ville de Laval a adopté en juin dernier son Plan régional des milieux humides et hydriques (PRMHH). Avec ce plan, la Ville s'engage à restaurer ou à créer 15 hectares de milieux humides et hydriques, soit l'équivalent de 120 piscines olympiques, d'ici 2032. Le plan vise également à assurer la protection et l'utilisation durable de 70 % des milieux humides du territoire en mettant en place un cadre réglementaire d'ici 2025.

Le territoire lavallois, c'est plus de 1 500 milieux humides totalisant près de 1 700 hectares et plus de 235 km de cours d'eau à ciel ouvert. Ces milieux humides possèdent une richesse écologique inestimable et offrent d'importants services à la population. C'est pourquoi il importe de les protéger.

Les milieux humides :

- protègent les berges de l'érosion et contribuent à réduire les risques d'inondations;
- filtrent l'eau du ruissellement et toutes les substances qu'elle peut contenir;
- constituent l'habitat naturel de plusieurs espèces fauniques et abritent toute une variété d'espèces floristiques;
- soutiennent une vaste gamme d'activités économiques et récréatives, dont la pêche et la navigation;
- emmagasinent le carbone, ce qui contribue à limiter le réchauffement climatique.

En plus de renforcer la biodiversité et de contribuer tant à l'adaptation aux changements climatiques qu'à la consolidation de la Trame verte et bleue lavalloise, ce plan améliorera la connectivité des milieux naturels et rehaussera la qualité des rives. Ainsi, l'adoption du PRMHH est aussi bénéfique pour l'écosystème que pour toute la population lavalloise.



© Robert Côté

À la rescousse des hirondelles noires

Connaissez-vous l'hirondelle noire? Il s'agit de la plus grande hirondelle du Canada, une espèce migratrice au dos noir violet et au chant des plus agréables. Depuis quelques années, on remarque un inquiétant déclin de cette espèce au pays. Afin de lui venir en aide, la Ville de Laval, en étroite collaboration avec le Comité ZIP Jacques-Cartier, a procédé à l'installation de nichoirs à hirondelles aux berges Saint-Vincent et de l'Harmonie. Ces emplacements ont été sélectionnés stratégiquement, car ces berges regroupent tout ce dont les hirondelles noires ont besoin :

- Un milieu à proximité d'un cours d'eau pour se nourrir d'insectes;
- Un site relativement dégagé et fréquenté par les êtres humains afin d'éloigner les prédateurs, dont la buse;
- Des matériaux pour la construction du nid (boue, brindilles, feuilles, etc.);
- Un nichoir comportant plusieurs compartiments pour nicher en groupe.

▶ Pour en savoir plus sur l'hirondelle noire : quebecoiseaux.org/hirondelle-noire

Besoin d'un permis ou certificat? N'attendez pas à la dernière minute!



▶ laval.ca

5 astuces pour réduire vos déchets lors de vos emplettes

L'un des moyens les plus concrets d'agir positivement en faveur de la planète consiste à limiter au maximum le nombre de déchets pour lesquels on paie. Parce que recycler, c'est bien, mais produire le moins de déchets possible, c'est encore mieux! C'est d'ailleurs pour cette raison que la Ville, qui vise devenir zéro déchet d'ici 2035, a banni les sacs de plastique et les couverts à usage unique sur son territoire.

Voici quelques astuces faciles pour limiter vos déchets lors de vos sorties et de vos emplettes.

1. Pensez apporter vos sacs réutilisables, non seulement à l'épicerie, mais dans tous les commerces que vous visitez.
2. Emballez vos fruits et légumes dans vos propres petits sacs réutilisables.

3. Apportez vos contenants réutilisables au restaurant pour y mettre vos plats à emporter ou encore à l'épicerie pour y mettre votre viande au comptoir de boucherie, par exemple.

4. Ayez toujours avec vous des pailles et des ustensiles réutilisables pour les repas sur le pouce.

5. Traînez toujours une tasse ou une gourde réutilisable pour vos boissons.

Pensez aussi à créer un « kit zéro déchet » avec des sacs réutilisables, des contenants pliables prenant peu d'espace, des ustensiles et des pailles lavables.

▶ collectes.laval.ca



Passez à l'énergie verte

Remplacez votre système de chauffage au mazout par un système alimenté à l'électricité ou utilisant des énergies renouvelables, et obtenez jusqu'à 1 000 \$!

▶ subventions.laval.ca

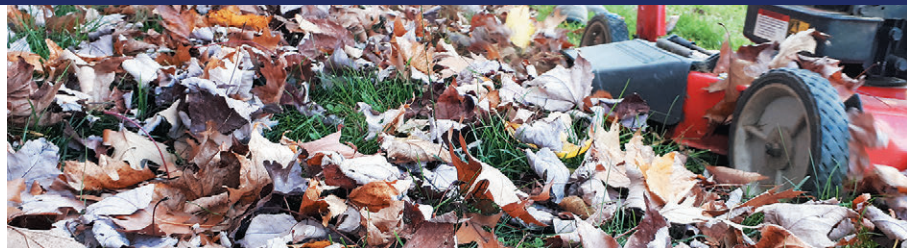
Nouveau sentier accessible au bois de l'Équerre

Juste à temps pour que les citoyens lavallois puissent admirer les couleurs automnales, un nouveau sentier de 1 km incluant 32 m linéaires de passerelles sur pilotis a été aménagé au bois de l'Équerre. Celui-ci vient bonifier l'offre de promenade pour tous au cœur de ce boisé : ce sont maintenant 2,65 km de sentiers accessibles et inclusifs qui sont proposés aux adeptes de balades en nature.

Ce nouveau sentier a été aménagé sur un ancien chemin agricole déjà emprunté par les usagers du boisé et annexé au réseau de sentiers existants. Son intégration a donc été pensée en tout respect des milieux humides présents, qui présentent une valeur écologique élevée.

On y accède facilement par le stationnement du 4204, boulevard Industriel.

Le sentier s'inscrit dans le cadre de la Trame verte et bleue du Grand Montréal, et il a été aménagé grâce au soutien financier de la Communauté métropolitaine de Montréal (CMM).



Que faire avec les feuilles mortes ?

L'automne arrive à grands pas, et les terrains seront sous peu couverts de feuilles. Comment s'en débarrasser de façon écoresponsable ? La meilleure solution demeurera toujours le feuillicyclage. En effet, en déchiquetant vos feuilles avec une tondeuse et en les laissant au sol, vous produirez un excellent engrais naturel pour votre pelouse. Il est également possible de déposer vos surplus de feuilles en bordure de rue, à côté de votre bac brun, dans des sacs en papier prévus à cet effet.

Ultimement, des dépôts de feuilles mortes sont également accessibles aux résidents lavallois qui ne peuvent

attendre la collecte hebdomadaire des matières organiques en bordure de rue. Les sites de dépôt de feuilles sont surveillés et accessibles selon un horaire préétabli que vous pouvez consulter en ligne. À noter que les résidus de jardin, la terre, le gazon et tout autre résidu que les feuilles mortes ne sont pas acceptés dans ces sites. Comme ces feuilles sont par la suite distribuées aux agriculteurs lavallois qui les utilisent comme engrais, il est primordial de prendre grand soin d'y apporter uniquement des feuilles, exemptes de toute contamination.

Bon raclage!

 collectes.laval.ca

L'écocentre est enfin ouvert.

Tout beau. Tout neuf.
Tout prêt pour vos vieilles affaires.

C'est gratuit

 collectes.laval.ca



2021 – Laval en bref

Voici un aperçu des données économiques pour Laval en 2021. Pour consulter le rapport complet sur l'économie de Laval, rendez-vous à

lavaleconomique.com



80 990\$

Revenu médian par ménage en 2018

Supérieur à l'ensemble du Québec (77 970\$)



28,5 %

Population immigrante



Population

Estimation de la population par âge, 2021p



16 696	75 ans et +	22 670
20 383	65 à 74 ans	22 362
31 855	55 à 64 ans	31 305
31 468	45 à 54 ans	31 756
28 163	35 à 44 ans	29 959
26 588	25 à 34 ans	25 625
26 753	15 à 24 ans	25 222
37 095	0 à 14 ans	35 292

Âge moyen **42 ans** (42,8 ans dans l'ensemble du Québec)

Études

14,1%

Études secondaires

40,7%

Études universitaires

21,7%

Études collégiales

10,1%

Sans diplôme

13,4%

Diplôme de l'école des métiers



Logements



44,8 %



11,9 %



43,2 %

Langues



34,6 %

Français

5,1 %

Anglais

58,3 %

Français et anglais

2 %

Autre langue

Laval a repris son rythme de croissance d'avant la pandémie, c'est ce qui ressort du plus récent rapport sur l'économie de Laval 2021 produit par Laval économique. Plus que jamais, la résilience et la diversité de l'économie lavalloise ont permis à Laval de rebondir.

Le marché du travail démontre une croissance de 5,9 % versus 2019 avec 227 600 Lavallois en emploi. En plus, le nombre d'emplois sur le territoire a augmenté de 3,2 % versus 2019 pour atteindre 166 221. Également, selon les prévisions de Desjardins, Études économiques, Laval aura une croissance économique supérieure à l'ensemble du Québec au moins jusqu'en 2023.

S&P Global
Cote de crédit

AA
Stable

443 192
habitants



Variation
de la population
2017/2021

3,1%



166 221
emplois
sur le territoire lavallois

Taux
d'emploi

62,2%*

Lavallois
en emploi
227 600

Taux
de chômage

7,1%*

*À noter que la pandémie a eu un impact sur les données de 2021.

1 800,6
habitants
par km²



Source :
Statistique Canada,
Enquête sur la population
active, compilation spéciale.
Adaptée par l'Institut de la
statistique du Québec.

P : prévision institut de
la statistique du Québec.

Spectacles Grand Public



© Chantal Labonté

DANSE

Invisible

Tony Chong et le collectif RNTF
6 octobre, 20 h

Véritable poème du mouvement livré au sein d'un paysage multidisciplinaire puissant et visuellement époustouflant, ce voyage méditatif entraîne le spectateur dans une dimension surréaliste où prime la lutte d'un individu pour être vu ou représenté comme un être complet, dans une société où la diaspora asiatique est sous-représentée.

Chorégraphe, concepteur et danseur :
Tony Chong



© Valérie Remise

THÉÂTRE DOCUMENTAIRE

Corps titan (titre de survie)

Centre du Théâtre d'Aujourd'hui et L'Homme Allumette en coproduction avec le Théâtre français du Centre national des Arts
25 novembre, 20 h

Le 28 mai 2013, alors qu'elle se rend à vélo à une répétition de théâtre, Audrey Talbot est frappée par un camion poids lourd. Son corps est broyé en une fraction de seconde, mais elle survit. Entourée d'une distribution chorale de grand talent, cette artiste miraculée reconstitue son histoire en un récit véridique bouleversant, une réflexion vertigineuse sur la nature humaine et sa résilience.

Texte et interprétation (rôle principal) :
Audrey Talbot
Mise en scène : Philippe Cyr

Renseignements :

☎ 450 662-4440

🌐 maisondesarts.laval.ca, sous Spectacles



© Yanick Macdonald

SUSPENSE THÉÂTRAL

Becoming Chelsea

Les Deux Mondes
13 octobre, 20 h

Porté par une mise en scène des plus astucieuses, ce spectacle est librement inspiré de la vie de l'activiste Chelsea Manning, figure mondiale ultra médiatisée et lanceuse d'alerte. Dans cet univers où les ombres, les effets-miroirs et les faux-semblants brouillent les pistes et les identités, il est question avant tout d'une société en quête de sens.

Texte : Sébastien Harrisson

Mise en scène : Éric Jean

Interprétation (rôle principal) : Sébastien René (prix d'interprétation, AQCT, 2021).

Spectacles Jeune Public



© Jean Charles Verchères

THÉÂTRE ET DANSE

Le problème avec le rose

Le Petit Théâtre de Sherbrooke et La parenthèse – Christophe Garcia (France) | 6 ans et +
13 novembre, 14 h

Pour Alix, Sasha, Lou et Noa, bien en sécurité dans leur petit monde tout rose, rien de bien perturbant... jusqu'à ce qu'une terrible nouvelle leur parvienne : le rose, c'est pour les filles! Cataclysme! Le doute s'installe : sont-ils vraiment des garçons? Comment savoir? Cette œuvre au questionnement audacieux aborde avec humour et intelligence la question très actuelle de l'identité de genre.

Texte : Érika Tremblay-Roy, récipiendaire du Prix Louise-Lahaye 2020
Chorégraphie : Christophe Garcia
Mise en scène : Christophe Garcia, Érika Tremblay-Roy

Saison 2022 – 2023

3 et +
spectacles

toutes
disciplines
confondues

=

30 %

de rabais sur
le prix courant

Promotion valide jusqu'au 6 octobre 2022 inclusivement

Abonnez-vous dès
maintenant

🌐 maisondesarts.laval.ca

mda

MAISON DES
ARTS DE LAVAL

THÉÂTRE D'OBJETS ET MARIONNETTES

Hermanitas

Théâtre des Petites Âmes |
2 ans ½ et plus
4 décembre, 11 h

Voici l'histoire de deux jumelles aux yeux coquins, au grand sourire et à l'énergie contagieuse... L'une est cacao cuivré et l'autre, sucre doré. À travers les aventures et les jeux de ces deux sœurs unies dans la ressemblance comme dans la différence, les petits sont invités à célébrer la diversité dans toute sa poésie.

Idéation : Isabelle Payant
Mise en scène : Isabelle Payant et Stéphane Heine avec la collaboration de Robine Kaseka
Interprétation : Robine Kaseka et Isabelle Payant



© Isabelle Payant

Renseignements :
☎ 450 662-4440
🌐 maisondesarts.laval.ca,
sous Spectacles

Expositions

À la Salle Alfred-Pellan
Entrée libre

Triennale Banlieue! Interrègnes
Jusqu'au 30 octobre

Découvrez les œuvres d'une vingtaine d'artistes dans la salle d'exposition et au foyer du théâtre des Muses de la Maison des arts.

Horaires courants, salle Alfred-Pellan : du mardi au dimanche et les soirs de spectacle, de 12 h à 17 h

- 2 octobre**
13 h | Atelier familial autour de l'œuvre *Pulsations* de Scenocosme
- 14 h | Atelier Récolte de pommes de terre avec l'artiste Eugenia Reznik
- 15 h | Visite commentée avec les commissaires et lancement de la publication
- 30 octobre, 15 h**
Présentation des résultats d'*Exercice de cartographie* avec l'artiste Nicolas Grenier

Au foyer du Théâtre des Muses

BERIROUCHE FEDDAL —
Adorer le veau d'or
27 novembre – 29 janvier



© Jean-Michael Seminaro

Emmanuelle Jacques, *Création de richesse / Labor of love*, 2020.

Faire communauté **– L'imprimé qui rassemble**

10 artistes : Cynthia Dinan-Mitchell, Céline Huyghebaert, Emmanuelle Jacques, Pascaline Knight, Jenny Lin et Eloisa Aquino, Jacinthe Loranger et Steffie Bélanger, Anna Jane McIntyre, Dominique Pétrin
Commissaire : Andrée-Anne Dupuis Bourret

Exposition : 27 novembre au 29 janvier
Vernissage : 27 novembre, 14 h

Le désir de faire communauté est au cœur de cette exposition collective qui regroupe des artistes aux pratiques et aux parcours diversifiés. Image, micro-édition, sculpture, installation, performance, œuvre relationnelle et micro-activisme sont autant de formes explorées. Découvrez comment les arts imprimés actuels se développent en interrelation avec d'autres disciplines, dont les arts visuels, la création littéraire, la bande dessinée, le journalisme, l'art communautaire et l'activisme.

Renseignements :
☎ 450 662-4440
🌐 maisondesarts.laval.ca, sous Expositions

TRIENNALE BANLIEUE!

JUSQU'AU 30 OCTOBRE
MAISON DES ARTS DE LAVAL

INTERRÈGNES

MAISONDESARTS.LAVAL.CA

Plan de développement culturel de la région de Laval : bilan 2021

La Ville de Laval, Culture Laval et le comité de vigie du Plan de développement culturel de la région de Laval (PDCRL) ont dévoilé en juin dernier le bilan pour l'année 2021, qui brosse le portrait des 97 actions inscrites pour les 2 premières années de réalisation du plan. Malgré les impacts de la crise sanitaire sur son déploiement, un peu plus des deux tiers de ces actions sont en cours de réalisation ou sont terminées.

Parmi les initiatives du bilan, mentionnons la fin des travaux de construction du nouveau bâtiment du Musée de la santé Armand-Frappier et l'adoption d'une première politique municipale d'intégration de l'art public aux bâtiments et sites municipaux. Ces réalisations porteuses pour le développement de la culture sur le territoire témoignent de l'engagement de tous les partenaires à rendre la culture plus accessible aux citoyens et à soutenir les acteurs culturels lavallois.

Quelques initiatives réalisées au cours de l'année 2021

- Tenue de la première édition du Festival Mosaïque de La Centrale des artistes;
- Lancement de l'expérience *Mission Cosmo*, au Cosmodôme;
- Déploiement par la Rencontre Théâtre Ados du projet Lettres de mentors dans les classes d'accueil d'écoles secondaires de Laval;
- Déploiement par la Ville de Laval et ses partenaires d'une programmation reformulée qui permet de rejoindre les citoyens dans leurs milieux de vie et dans l'espace numérique;
- Abolition des frais de retard et augmentation des heures d'ouverture des Bibliothèques de Laval;
- Adoption du nouveau Programme de soutien aux grands événements de la Ville de Laval;
- Tenue par Culture Laval du Wikithon, un grand marathon d'enrichissement des contenus culturels sur Wikipédia destiné à augmenter la découvrabilité de la culture sur le Web.

Le comité de vigie du PDCRL est composé de représentants du milieu culturel et des six cosignataires du Plan : Ville de Laval, Culture Laval, la Chambre de commerce et d'industrie de Laval, le Centre de services scolaire de Laval, le Regroupement d'organismes culturels et d'artistes lavallois (ROCAL) et Tourisme Laval.

📍 **En savoir plus :** laval.ca, sous À propos, Politiques municipales, Politique culturelle, Plan de développement culturel



LE 9
SEPTEMBRE,
DONNEZ.

**COLLECTE
DE SANG DES
LAVALLOIS**

Sur réservation
seulement

evenements.laval.ca,
sous Entraide et hommages



Murale d'Ola Volo dans le Parc René-Patenaude

Une nouvelle œuvre d'art public au parc René-Patenaude

Vous pouvez admirer cette murale d'Ola Volo, peinte sur le dôme du chalet du parc René-Patenaude. Intitulée *Les oiseaux d'une même plume* (*Birds of a feather*), l'œuvre réalisée en collaboration avec les membres de la Maison des jeunes du Marigot.

Chaque oiseau représente l'un des pays d'origine des communautés qui tissent le quartier Pont-Viau, à savoir le Canada, le Maroc, Haïti et l'Algérie.

Ce projet est réalisé grâce à la participation financière de la Ville de Laval et du ministère des Affaires municipales et de l'Habitation dans le cadre de l'Entente sectorielle pour la mise en œuvre du Plan de développement culturel de la région de Laval.

📍 Pour contempler d'autres œuvres d'art public, explorez la riche collection de la Ville de Laval, à culture.laval.ca, sous Art public et collection d'œuvres, Art public, Carte narrative des œuvres de la collection

Le secteur Montmorency s'anime !

Venez découvrir *COMME UN.E GÉANT.E*, une œuvre peinte au sol réalisée aux abords de la Place Claude-Léveillée, par Ilana Pichon.

Ilana Pichon est une artiste pluridisciplinaire dont la démarche artistique se caractérise par l'observation de l'espace qu'elle décortique. Recherchant une forme de domestication de l'in situ, ses œuvres racontent une cartographie architecturale, territoriale et humaine. *COMME UN.E GÉANT.E* invite les visiteurs à redécouvrir le territoire lavallois et transforme temporairement le secteur Montmorency du centre-ville. En effet, pour réaliser la fresque, l'artiste a observé l'île de Laval du ciel grâce à Google maps puis a noté les singularités des formes de son bâti et de ses infrastructures routières. Ce répertoire formel, propre à Laval, lui a ensuite permis de créer des univers singuliers au sol en jouant avec les échelles et les couleurs. En mettant en relation l'humain et l'espace habité, l'œuvre amènera de manière ludique le public en mouvement à se sentir comme un géant l'espace d'un instant !



Fresque au sol de l'artiste Ilana Pichon

© Olivier Bousquet

Projet produit par l'organisme MU et réalisé grâce à la participation financière du ministère de l'Économie et de l'Innovation.

➔ dehors.laval.ca, sous Arts et culture, Art public

La Place Claude-Léveillée vibre au son des Zones musicales

Pour la rentrée, à quelques pas de la station de métro Montmorency, la Place Claude-Léveillée va s'animer du 6 au 10 septembre ! Pour l'occasion, une grande terrasse sera aménagée dans ce secteur effervescent où étudiants, travailleurs et citoyens pourront profiter d'une oasis urbaine sur mesure avec une offre alimentaire et un bar pour casser la croûte le midi ou en formule 5 à 7. C'est dans cette ambiance branchée et festive que le public pourra apprécier, entre autres, les formations musicales Mon Doux Seigneur, Comment Debord, The Brooks, Urban Science Brass Band et Les Ringos (hommage aux Beatles).

➔ zonesmusicales.laval.ca



Ariane Roy

© Gaëlle Leroyer



Untitled II (At the Seamstress) et *Untitled IV (At the Bar)* de la série «*The Pressure Between You and Me is Enough to Take a Picture*» 2003

© Photomontage d'après une photo de Studio Lux. Les œuvres reproduites sont de l'artiste Alana Riley à la Station de Métro Montmorency

Zoom Art 2022

La 3^e édition du Projet Zoom Art se tiendra du 24 septembre au 16 octobre sous forme d'insertions artistiques dans le quadrilatère du métro Montmorency. On pourra y découvrir, sur des espaces d'affichages habituellement réservés à la publicité, 35 images d'œuvres d'art actuel insérées aux abords des rues ainsi que dans le terminus et le métro. Une expérience culturelle autour de la thématique «Être ensemble» qui rassemble 17 artistes d'horizons divers qui proposent un regard renouvelé sur la famille, la collaboration, la cohabitation, les relations avec les peuples autochtones et la rencontre amoureuse.

➔ Restez à l'affût à laval.ca, sous Culture, Art public et collection d'œuvres, Zoom Art



Ludovic Boney, *Afin d'éviter tous ces nœuds*, 2017

© Paul Litherland

Triennale Banlieue! Interrègnes

L'événement d'art actuel Triennale Banlieue! *Interrègnes* se poursuit à la Maison des arts. Venez y découvrir les œuvres d'une vingtaine d'artistes exposées à la salle Alfred-Pellan, au foyer du théâtre des Muses et à l'extérieur de la Maison des arts.

➔ maisondesarts.laval.ca, sous Triennale Banlieue

Calendrier culturel

Les Journées de la culture 30 septembre, 1^{er} et 2 octobre

Journée portes ouvertes à la Maison des arts de Laval

30 septembre, 20 h, et **1^{er} octobre**, 15 h | *Contes de l'île Jésus* (Danielle Godin) | Sortie de résidence

2 octobre

11 h | Spectacle *Contre vents et marées* du TACO (5 ans et plus)

15 h | *Les Maux-Dits*, Théâtre Bluff (au Studio)

À toi Zoom Art, volet visites avec la commissaire du projet Départs de la Maison des arts de Laval | Samedi 1^{er} octobre, à 11 h | Dimanche 2 octobre, à 14 h

À toi Zoom Art, volet conférence et échange avec les artistes du Projet Zoom Art Foyer de la Maison des arts de Laval | Samedi 1^{er} octobre, à 15 h et à 16 h

Virées patrimoniales à Saint-François-de-Sales

Parcourez les rues des vieux quartiers de Laval en compagnie de guides et faites la rencontre d'un coupeur de glace.

1^{er} octobre, 11 h 30 à 12 h | Virée patrimoniale, et terminez au Théâtre du bout de l'île pour les activités de la Triennale Banlieue! *Interrègnes*.

- 12 h | Atelier familial autour de l'œuvre *Pulsations* et médiation active autour de l'œuvre *Exercices de cartographie* avec une médiatrice
- 14 h | Discussion et atelier créatif sur l'argile avec commissaire, scientifiques et artistes

2 octobre, 13 h à 14 h 30 | Virée patrimoniale

- 14 h 30 | Terminez le circuit au Théâtre du bout de l'île où des œuvres vous seront présentées par une médiatrice.

📍 Programmation en ligne dès la rentrée sur : evenements.laval.ca, sous Culture, Journées de la culture

Arts de la scène

La Rose des Chants

Chœur Chanterelle du Collège de Laval

16 octobre 2022, 15 h

Théâtre Marcellin-Champagnat

📍 1275, avenue du Collège

📞 choeurchanterelle.ca

La belle de Cadix

Opéra bouffe du Québec

22 et 28 octobre, 19 h 30

23, 29, 30 octobre, 14 h

Maison des arts de Laval

📞 450 667-2040

📍 operabouffe.org

Mise en scène d'Alain Zouvi, direction musicale de Simon Fournier.

La vie parisienne

Productions Belle Lurette

4 et 5 novembre, 19 h 30

5 et 6 novembre, 14 h

Maison des arts de Laval

📞 450 667-2040

📍 belleturette.org

Virus & Versa - du Web à la scène!

Théâtre Harpagon

De septembre à décembre 2022

Milieu scolaire, bibliothèques, résidences pour personnes âgées de Laval

📍 theatreharpagon.com

Texte de Claude Paiement, avec Frédéric Desager et Sylvain Marcel

Casse-Noisette

Ballet Eddy Toussaint

19 au 22 décembre

Théâtre Marcellin-Champagnat

27 au 30 décembre

Maison des Arts de Laval

📍 co-motion.ca

Musique : Pyotr Illyich Tchaikovsky

Retour en force des Déjeuners croissant-musique

Arts et spectacles de Laval

À compter du 11 septembre

Maison des arts de Laval

📞 450 667-2040

📍 artsspectacleslaval.com

Spectacle jeune public

La mère merle

Théâtre déambulatoire |

5 ans et plus

Une présentation du Théâtre Bouches Décousues en coproduction avec Samsara Théâtre et en partenariat avec CANOPÉE

Bois de l'Équerre | 27 et

28 août, 11 h et 14 h

Bois Papineau | 10 et

11 septembre, 11 h et 14 h

Bois de la Source | 17 et

18 septembre, 11 h et 14 h

Gratuit. Places limitées,

réservation requise.

Un jour, un avion tombe en panne dans la forêt. Laviat découvre la cabane et s'y abrite en rageant contre son infortune.

Auteure : Jasmine Dubé

Mise en scène : Liliane Boucher, Jasmine Dubé

Projet réalisé grâce au soutien financier du gouvernement du Québec et de la Ville de Laval dans le cadre de l'Entente de développement culturel.

📍 dehors.laval.ca, sous Arts et culture, Spectacles de théâtre, cirque et danse



© Hiline Laporte

Spectacle *La mère merle*

Expositions

40 sculpteurs de pierre, de bronze et de verre

Atelier 213

30 septembre au 2 octobre

Parc de la Rivière-des-Mille-Îles

📍 345, boulevard Sainte-Rose

📍 sculptureatelier213.ca

Expositions à la Galerie La Vieille Caserne

Corporation Rose-Art

📍 216, boulevard Sainte-Rose

📍 roseart.ca

D'hier à aujourd'hui | 1^{er} août au 3 septembre

Environnement | 10 septembre au 29 octobre

Petits formats | 5 novembre au 31 décembre

Expositions au Centre d'art de Sainte-Rose

Corporation Rose-Art

📍 214, boulevard Sainte-Rose

📍 roseart.ca

Exposition d'œuvres grand format des membres de Rose-Art | 19 au 30 septembre

3 visions | 1^{er} au 9 octobre Exposition de groupe par Diane Chouinard, Jacqueline Gosselin et Francine Laurin.

Exposition de fin d'année des membres de Rose-Art | 1^{er} au 11 décembre

Loisir culturel recherche talents

Orchestre des jeunes de Laval-Laurentides : recherche de jeunes de 12 à 24 ans

☎ 514 991-4965
🌐 osl.ca/orchestre-des-jeunes

Auditions pour l'Ensemble vocal Universalis

☎ 514 794-4641
✉ universalis2010@hotmail.com

La Troupe Fantasia à la recherche de diamants bruts!

🌐 troupefantasia.com

Devenez membre de l'Association des Photographes Artisans de Laval (APAL)

Centre Axion 50 +
☎ 435, Curé-Labelle
🌐 clubapal.com

Programme Découverte musicale d'Harmonie Laval : nouveau cours pour les 7 à 12 ans

🌐 harmonielaval.org

Joignez-vous au Chœur de Laval

☎ 514 966-2740
🌐 choeurdelaval.ca

Soirées de danse présentées par les Danseurs et musiciens de l'île Jésus

Au centre de pratique artistique de Laval
Pavillon d'Argenteuil
📍 430, 5^e Rue

Mardi, 19 h à 21 h 30 |
Pratique de musique folklorique traditionnelle québécoise

Vendredi, 17 h 30 à 19 h 30 |
Atelier de gigue

Vendredi de 20 h à 22 h |
Soirée de danses traditionnelles québécoises

Centre communautaire Jean-Paul Campeau

📍 3781, boulevard Lévesque Ouest

Mercredi, 19 h 30 à 21 h | Atelier de contredanses anglaises

🌐 dmij.net

Tissés Serrés, danse trad recrute!

Séance d'inscription en personne le 31 août, 19 h à 20 h 30

📍 Centre de création artistique, 430, 5^e Rue

Renseignements et inscriptions :
☎ 450 663-2241
✉ info@tissesserres.ca

Le Cosmodôme vous accueille pendant les travaux

Malgré les importants travaux qui se poursuivront lors des prochains mois, le Cosmodôme demeurera ouvert pour faire rêver petits et grands! Un affichage particulier, sur le site, permet aux visiteurs de bien s'orienter.

Ces travaux visent la mise à niveau électromécanique du bâtiment ainsi que le réaménagement des espaces communs avec le nouveau Musée de la santé Armand-Frappier afin de mieux desservir la clientèle.

🌐 cosmodome.org

© Image au carré



Culture scientifique

Ouverture cet automne des nouvelles installations

Musée de la santé Armand-Frappier

Pour tous | Tous les jours de 10 h à 17 h

📍 2150, autoroute des Laurentides

☎ 450 686-5641 poste 0

🌐 museefrappier.org

Le Musée de la santé Armand-Frappier accueillera ses visiteurs dans ses nouveaux locaux dès cet automne. Les nouvelles installations, adjacentes au Cosmodôme, se déploieront sur une superficie de près de 1 800 m².

Surveillez l'annonce de la date d'ouverture officielle des nouvelles installations sur les réseaux sociaux du Musée ou sur le site Web.

Expositions scientifiques au Musée de la santé Armand-Frappier

Exposition permanente *4, 3, 2, 1... Santé!*

Exposition temporaire *Pandémies : l'humanité au défi!*

Vivez la
CULTURE
30 SEPTEMBRE –
1^{er} ET 2 OCTOBRE
à Laval

Les journées de la culture
evenements.laval.ca,
sous Culture / Journées de la culture

Suggestions de lecture qui plairont aux aînés

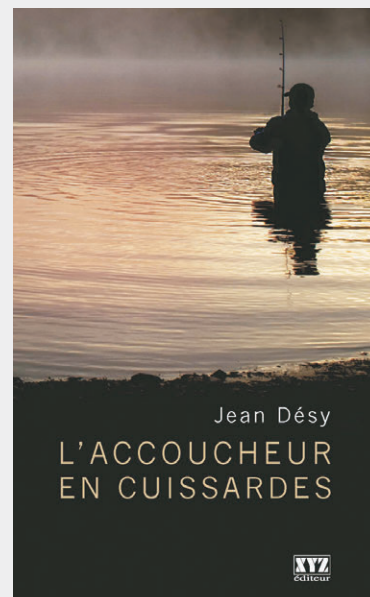
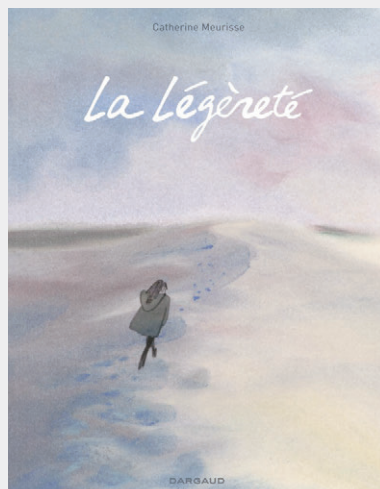
Par Mia Emmanuelle Jordan, bibliothécaire

En vue de la Journée internationale des aînés, le 1^{er} octobre, les Bibliothèques de Laval proposent ces ouvrages.

La légèreté

Catherine Meurisse; préface de Philippe Lançon | Éditions Dargaud

Avec philosophie et beaucoup de courage, Catherine Meurisse tente de retrouver un sens à sa vie après le terrible attentat au *Charlie Hebdo*, qui a décimé toute sa bande. Dans ce roman graphique autobiographique, réalisée dans un état post-traumatique, l'illustratrice mène un périple parcouru d'embuches ou la résilience, l'humour et l'art jouent un rôle fondamental dans sa quête de légèreté.



L'accoucheur en cuissardes

Jean Désy | Éditions XYZ

Ce grand recueil de la nordicité vous fera parcourir des kilomètres de territoire dans le Grand Nord à la rencontre de l'auteur, Jean Désy, médecin, poète et grand pêcheur, qui nous décrit avec intimité et humanité son expérience de praticien auprès des communautés autochtones. La quarantaine de récits parfois tragiques, mais toujours touchants, sont les témoignages de l'amour et du respect profond que Jean Désy porte à ses patients et à la culture des premiers peuples. Une expérience littéraire dépayssante, mais profonde.

NUM
Festival numérique

4 au 13 novembre
2022

Bibliothèques
de Laval

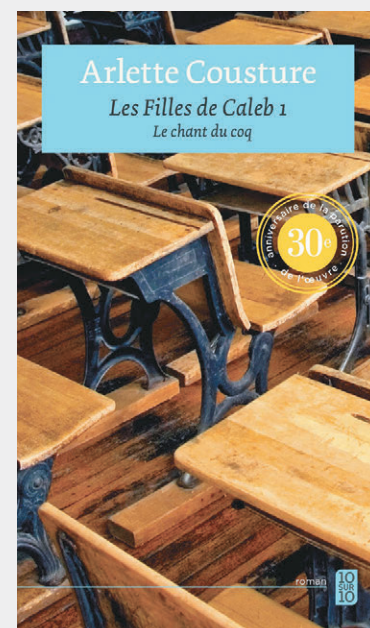
biblio.laval.ca/festival-num

POUR TOUTE LA FAMILLE
GRATUIT

Les filles de Caleb : Le chant du coq

**Arlette Cousture |
Éditions Stanké**

Envie d'un peu de nostalgie? Replongez-vous dans cette trilogie historique considérée comme le succès littéraire le plus important du Québec qui retrace la vie de trois femmes exceptionnelles : Émilie, Blanche et Élise. De plus, retrouvez l'autrice Arlette Cousture sur la ligne téléphonique *Une histoire au bout du fil* dès la mi-juillet pour entendre ses anecdotes sur la série et les livres : 450 680-2909





Des bibliothèques en pleine effervescence

Issue d'une vaste démarche de consultation, la planification stratégique 2021-2025 des Bibliothèques de Laval est maintenant mise en œuvre. Basée sur les valeurs d'accessibilité, d'inclusion, d'innovation, de collaboration et de curiosité, elle se veut le reflet des préoccupations et des besoins de la communauté tout en s'inspirant des meilleures pratiques qui feront des bibliothèques du XXI^e siècle de véritables milieux de vie.

La planification stratégique repose sur cinq grandes orientations :

1. Offrir un accueil bienveillant et une expérience inclusive;
2. Créer une présence communautaire forte et inspirante;
3. Contribuer à la réussite éducative et au développement des individus tout au long de leur vie;
4. Soutenir les citoyens dans leur compréhension du monde numérique;
5. Assumer un leadership engagé et inspirant à travers les actions et les services.

Elle guidera le réseau des neuf bibliothèques de quartier au cours des cinq prochaines années afin de faire vivre des expériences enrichissantes aux citoyens de Laval.

Son plan d'action permettra de prioriser les projets les plus porteurs, comme la construction d'une bibliothèque centrale. Ainsi, les Bibliothèques de Laval seront sur la bonne voie pour incarner leur vision d'être des bibliothèques inspirantes, inclusives, intelligentes et durables qui permettent à tous les citoyens d'explorer, d'apprendre, de créer et de partager.

➔ Apprenez-en plus à biblio.laval.ca, sous À consulter

Éveil musical pour les enfants avec Mazaam

Quoi de mieux que d'entamer l'automne au rythme de la musique classique avec Mazaam? Maintenant offerte par les Bibliothèques de Laval, cette application québécoise propose 15 jeux ludiques pour s'initier à diverses notions musicales. Parfaite pour allier plaisir et développement global de l'enfant, cette application est disponible sur le Web et sur vos appareils mobiles.

➔ Pour en savoir plus sur l'application, visitez mazaam.com.



Cet automne, découvrez la programmation des biblios.

21 sept

Inscription en ligne
dès midi

inscriptions.laval.ca

Sur place ou en ligne :
conférences, ateliers
et contes pour tous!

Bibliothèques
de Laval

➔ biblio.laval.ca

Virées PATRIMONIALES

HISTOIRE.LAVAL.CA

VISITES HISTORIQUES THÉÂTRALES GUIDÉES

Parcourez les rues des vieux quartiers de Laval en compagnie de guides chevronnés et dynamiques, et venez à la rencontre de personnages sortis tout droit du passé pour vous raconter comment était la vie d'antan sur l'île Jésus.

ACTIVITÉS EXTÉRIEURES

Dates et inscriptions :
reseauarthist.com | 450 681-1611

Activité soumise aux consignes sanitaires en vigueur.



Crédit photo : Méliane Beado

PLUSIEURS PLACES ENCORE DISPONIBLES!

Les Journées du patrimoine religieux 2022 – 9, 10 et 11 septembre

Organisées par le Conseil du patrimoine religieux du Québec (CPRQ), les Journées du patrimoine religieux visent à ouvrir les portes des édifices patrimoniaux à caractère religieux de différentes périodes de construction, dans le but de les faire connaître auprès des citoyens.

Pour l'occasion, un nouveau circuit mettant en valeur une vingtaine de lieux de culte sera disponible sur l'application Parcourir Laval.

- Restez à l'affût de la programmation à venir à : journeesdupatrimoine religieux.ca
- Pour télécharger l'application Parcourir Laval : histoire.laval.ca, sous La Route du patrimoine, sous Application Parcourir Laval

Trois circuits pédestres pour découvrir le patrimoine de Laval

Virée patrimoniale du Vieux Sainte-Rose D'un Ouimet à l'autre

Dimanche 11 septembre, 10 h 30 à 12 h

Virée patrimoniale du Vieux Saint-Vincent-de-Paul

Vendredi 9 septembre, 19 h à 20 h 30

Virée patrimoniale du Vieux Saint-Martin

Dimanche 18 septembre, 10 h 30 à 12 h

- histoire.laval.ca, sous La Route du patrimoine, sous Virées patrimoniales

Conférence sur le patrimoine archéologique à la Bibliothèque Sylvain-Garneau

Cette conférence offerte par l'archéologue Justine B. Tétreault de la firme Arkéos mettra en lumière le travail archéologique effectué en 2020 et en 2021 à la berge des Baigneurs, à Sainte-Rose. Dans le cadre d'un vaste projet de réaménagement, la Ville de Laval avait en effet entrepris de vérifier le potentiel archéologique du secteur par un premier inventaire fructueux qui a mené à un deuxième l'été suivant, durant lequel les vestiges de l'ancien ensemble paroissial (église, charnier, puits, cimetière) ont été retrouvés.

15 novembre, 19 h

Bibliothèque Sylvain-Garneau à Sainte-Rose

- biblio.laval.ca

Conseil municipal



Stéphane Boyer
Maire

450 662-4140
bdm.laval@laval.ca
conseilmunicipal.laval.ca



📌 **Séances en direct :**
webdiffusion.laval.ca



District 1
Saint-François
Isabelle Piché
438 886-7254
i.piche@laval.ca



District 8
Vimont
Pierre Brabant
514 929-8187
p.brabant@laval.ca



District 15
Saint-Martin
Aline Dib
514 577-6088
a.dib@laval.ca



District 2
Saint-Vincent-de-Paul
Paolo Galati
514 945-7145
p.galati@laval.ca



District 9
Saint-Bruno
David De Cotis
514 467-1712
d.decotis@laval.ca



District 16
Sainte-Dorothée
Ray Khalil
514 825-2493
r.khalil@laval.ca



District 3
Val-des-Arbres
Achille Cifelli
514 983-5611
a.cifelli@laval.ca



District 10
Auteuil
Jocelyne Frédéric-Gauthier
514 515-1293
j.fredericgauthier@laval.ca



District 17
Laval-les-Îles
Nicholas Borne
514 707-6870
n.borne@laval.ca



District 4
Duvernay-Pont-Viau
Christine Poirier
438 831-2106
c.poirier@laval.ca



District 11
Laval-des-Rapides
Alexandre Warnet
514 622-6178
a.warnet@laval.ca



District 18
L'Orée-des-Bois
Yannick Langlois
514 979-5343
y.langlois@laval.ca



District 5
Marigot
Cecilia Macedo
514 944-0020
c.macedo@laval.ca



District 12
Souvenir-Labelle
Sandra El Helou
514 702-2225
s.el-helou@laval.ca



District 19
Marc-Aurèle-Fortin
Louise Lortie
514 962-1090
l.lortie@laval.ca



District 6
Concorde-Bois-de-Boulogne
Sandra Desmeules
514 451-0192
s.desmeules@laval.ca



District 13
L'Abord-à-Plouffe
Vasilios Karidogiannis
514 887-2455
v.karidogiannis@laval.ca



District 20
Fabreville
Claude Larochelle
438 491-7069
cl.larochelle@laval.ca



District 7
Renaud
Seta Topouzian
514 862-1402
s.topouzian@laval.ca



District 14
Chomedey
Aglaia Revelakis
514 242-5761
a.revelakis@laval.ca



District 21
Sainte-Rose
Flavia Alexandra Novac
438 875-8337
fa.novac@laval.ca

Toute l'actualité, par courriel.




Offres d'emplois, avis importants, invitation à participer à des sondages ou à des consultations publiques, infolettre de la Ville, des Bibliothèques, de la Maison des arts ou pour les gardiens d'animaux : faites votre choix et abonnez-vous pour les recevoir par courriel!

 abonnement.laval.ca

Communiquez avec nous

 mondossier.laval.ca

 311 ou 450 978-8000
de l'extérieur de Laval
(appels non urgents)

Suivez-nous

 Ville de Laval –
page officielle

 [villedelavalqc](https://www.youtube.com/villedelavalqc)

 [@villedelavalqc](https://twitter.com/villedelavalqc)

 [@villedelavalqc](https://www.instagram.com/villedelavalqc)

Trouvez-nous

Comptoir multiservice
1333, boul. Chomedey

Bibliothèques
bibliotheques.laval.ca

Maison des arts
maisondesarts.laval.ca